

## บทที่ 3

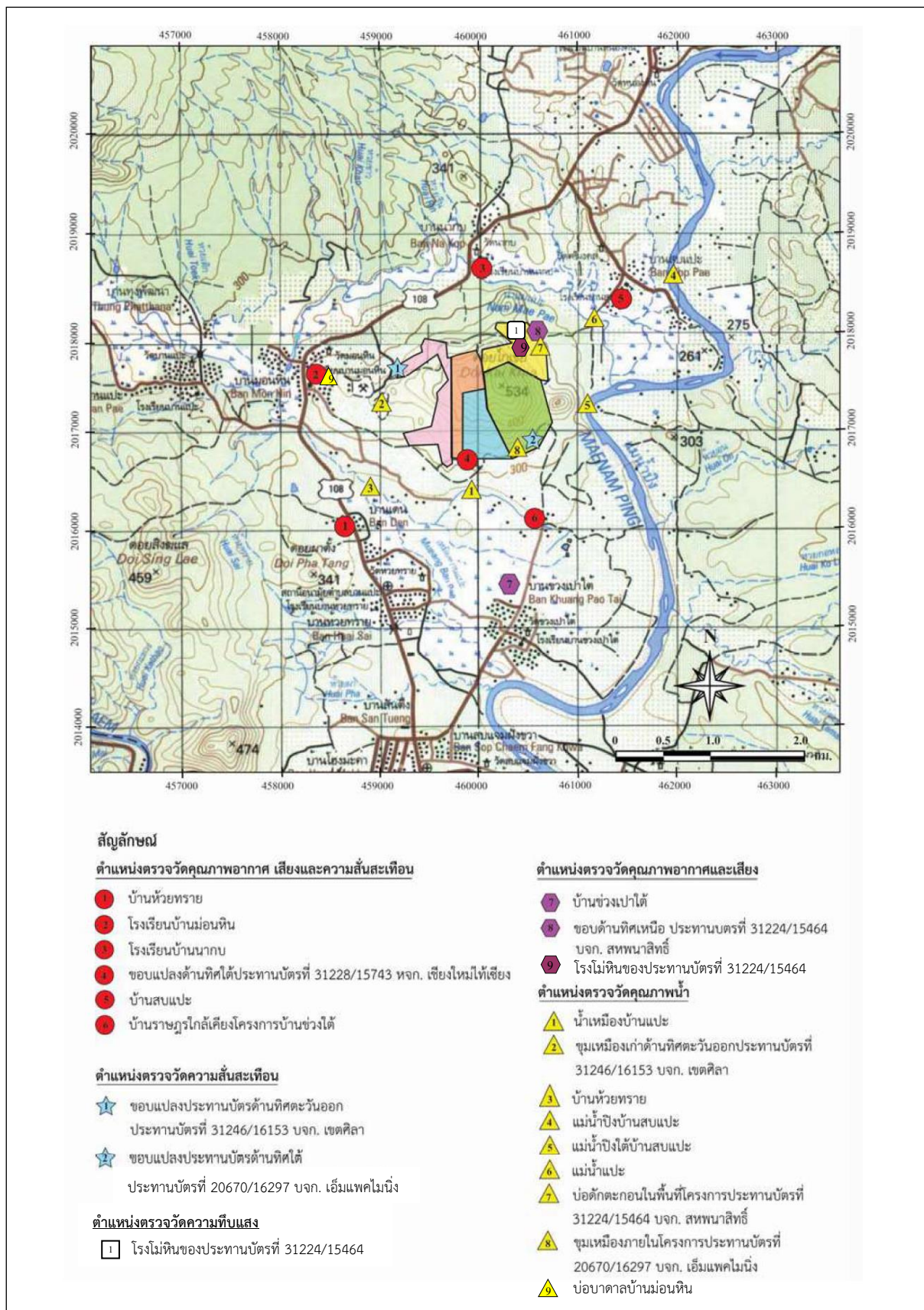
### ผลการติดตามตรวจสอบคุณภาพสิ่งแวดล้อม

#### 3.1 ผลการติดตามตรวจสอบคุณภาพสิ่งแวดล้อม

รายงานฉบับนี้เป็นรายงานการติดตามและตรวจสอบคุณภาพสิ่งแวดล้อม และรายงานผลการปฏิบัติตามมาตรการป้องกันและแก้ไขผลกระทบสิ่งแวดล้อมโครงการเหมืองแร่หินอุตสาหกรรมชนิดหินปูนเพื่ออุตสาหกรรมก่อสร้าง ประทานบัตรที่ 31224/15464 ของ บริษัท สหพนาสิทธิ์ จำกัด ร่วมแผนผังโครงการทำเหมืองเดียวกันกับ ประทานบัตรที่ 31246/16153 ของ บริษัท เขตศิลา จำกัด ประทานบัตรที่ 22873/ 16057 ของ บริษัท อาเซียน จำกัด ประทานบัตรที่ 31228/15743 ของ ห้างหุ้นส่วนจำกัด เชียงใหม่ไท่เชียง ประทานบัตรที่ 20670/16297 ของ บริษัท เอ็มแพค ไมนิ่ง จำกัด ตั้งอยู่ที่ หมู่ที่ 2 ตำบลบ้านแปะ อำเภोजอมทอง จังหวัดเชียงใหม่ ฉบับที่ 1/2567 เดือน มกราคม - มิถุนายน พ.ศ. 2567 โดยในส่วนของ การติดตามและตรวจสอบคุณภาพสิ่งแวดล้อมมีการดำเนินการดังแสดงในตารางที่ 3-1

ตารางที่ 3-1 มาตรการติดตามตรวจสอบผลกระทบสิ่งแวดล้อม

คุณภาพสิ่งแวดล้อม	วิธีติดตามตรวจสอบ	สถานที่ดำเนินการ	ระยะเวลาและความถี่ในการตรวจวัด
1.คุณภาพอากาศ	-ปริมาณฝุ่นละอองแขวนลอยทั้งหมดในบรรยากาศ (TSP) -ปริมาณฝุ่นละอองขนาดเล็กกว่า 10 ไมครอน (PM-10) เฉลี่ยในคาบ 24 ชั่วโมง	-บ้านห้วยทราย โรงเรียนบ้านม่อนหิน โรงเรียนบ้านนาบก ขอบแปลงด้านทิศใต้ของประทานบัตรที่ 31228/15743 บ้านสบแปะ บ้านราษฎร์ไถ่เคียงโครงการหมู่บ้านช่วงเปาใต้ บริเวณบ้านช่วงเปาใต้ ขอบแปลงด้านทิศเหนือของประทานบัตรที่ 31224/15464 และโรงโม่หินของประทานบัตรที่ 31224/15464	ปีละ 2 ครั้ง -มกราคม-เมษายน -กันยายน-พฤศจิกายน
2.ระดับเสียง	-ระดับเสียงเฉลี่ย 24 ชั่วโมง (Leq 24 hr) -ระดับเสียงสูงสุด (Lmax)		
3.แรงสั่นสะเทือน	-ความสั่นสะเทือน	-บ้านห้วยทราย โรงเรียนบ้านม่อนหิน โรงเรียนบ้านนาบก ขอบแปลงด้านทิศใต้ของประทานบัตรที่ 31228/15743 บ้านสบแปะ บ้านราษฎร์ไถ่เคียงโครงการหมู่บ้านช่วงเปาใต้ ขอบแปลงด้านทิศตะวันออกของประทานบัตรที่ 31246/16153 และขอบแปลงด้านทิศใต้ของประทานบัตรที่ 20670/16297	ปีละ 2 ครั้ง -มกราคม-เมษายน -กันยายน-พฤศจิกายน
4.ความทึบแสง	-ความทึบแสง (Opacity)	-โรงโม่หินประทานบัตรที่ 31224/15464	
5.คุณภาพน้ำผิวดิน	-ความเป็นกรดและด่าง -ปริมาณของแข็งทั้งหมด -ตะกอนแขวนลอย -ตะกอนละลายทั้งหมด -ความกระด้าง -ความขุ่น -เหล็กกรรม -ปริมาณซัลเฟต	-น้ำเหมืองบ้านแปะ ชุมเหมืองเก่าด้านทิศตะวันออกของประทานบัตรที่ 31246/16153 บ้านห้วยทราย แม่น้ำปิงบ้านสบแปะ แม่น้ำปิงใต้บ้านสบแปะ แม่น้ำแปะ บ่อดักตะกอนในพื้นที่โครงการประทานบัตรที่ 31224/15464 และชุมเหมืองภายในโครงการประทานบัตรที่ 20670/16297	ปีละ 2 ครั้ง -มกราคม-เมษายน -กันยายน-พฤศจิกายน
6.คุณภาพน้ำใต้ดิน	-ความเป็นกรดและด่าง -ปริมาณของแข็งละลาย -ความขุ่น -ความกระด้าง	-บ่อบาดาลบ้านม่อนหิน	ปีละ 2 ครั้ง -มกราคม-เมษายน -กันยายน-พฤศจิกายน



รูปที่ 3-1 ตำแหน่งการตรวจวัดคุณภาพสิ่งแวดล้อม



### การตรวจวัดคุณภาพอากาศ



จุดตรวจวัดปริมาณฝุ่นละอองบริเวณ  
บ้านห้วยทราย



จุดตรวจวัดปริมาณฝุ่นละอองบริเวณโรงเรียน  
บ้านม่อนหิน



จุดตรวจวัดปริมาณฝุ่นละอองบริเวณโรงเรียน  
บ้านนากบ



จุดตรวจวัดปริมาณฝุ่นละอองบริเวณขอบแปลงด้าน  
ทิศใต้ของประทานบัตรที่ 31228/15743



จุดตรวจวัดปริมาณฝุ่นละอองบริเวณบ้านสบแปะ



จุดตรวจวัดปริมาณฝุ่นละอองบริเวณบ้านราษฎร์  
ใกล้เคียงโครงการหมู่บ้านช่วงเปาใต้



การตรวจวัดคุณภาพอากาศ (ต่อ)



จุดตรวจวัดปริมาณฝุ่นละอองบริเวณ  
บ้านช่วงเปาใต้



จุดตรวจวัดปริมาณฝุ่นละอองบริเวณขอบแปลงด้าน  
ทิศเหนือของประธานบัตรที่ 31224/15464



จุดตรวจวัดปริมาณโรงไม้หินของประธานบัตรที่ 31224/15464



### การตรวจวัดคุณภาพเสียง



จุดตรวจวัดระดับเสียงบริเวณบ้านห้วยทราย



จุดตรวจวัดระดับเสียงบริเวณโรงเรียนบ้านม่อนหิน



จุดตรวจวัดระดับเสียงบริเวณโรงเรียนบ้านนาบก



จุดตรวจวัดระดับเสียงบริเวณขอบแปลงด้านทิศใต้  
ของประทานบัตรที่ 31228/15743



จุดตรวจวัดระดับเสียงบริเวณบ้านสบแปะ



จุดตรวจวัดระดับเสียงบริเวณบ้านราษฎร์ไถ่เคียง  
โครงการหมู่บ้านช่วงเปาใต้



### การตรวจวัดคุณภาพเสียง (ต่อ)



จุดตรวจวัดระดับเสียงบริเวณบ้านช่วงเปาใต้



จุดตรวจวัดระดับเสียงบริเวณขอบแปลงด้านทิศ  
เหนือของประทานบัตรที่ 31224/15464



จุดตรวจวัดระดับเสียงบริเวณโรงไม้หินของประทานบัตรที่ 31224/15464



### การตรวจวัดความสั่นสะเทือน



จุดตรวจวัดความสั่นสะเทือนบ้านห้วยทราย



จุดตรวจวัดความสั่นสะเทือนโรงเรียนบ้านม่อนหิน



จุดตรวจวัดความสั่นสะเทือนโรงเรียนบ้านนาบก



จุดตรวจวัดความสั่นสะเทือนขอบแปลงด้านทิศใต้  
ของประทานบัตรที่ 31228/15743



จุดตรวจวัดความสั่นสะเทือนบ้านสบแปะ



จุดตรวจวัดความสั่นสะเทือนบ้านราษฎรไกล่เคียง  
โครงการหมู่บ้านช่วงเปาใต้



### การตรวจวัดความสั่นสะเทือน (ต่อ)



จุดตรวจวัดความสั่นสะเทือนขอบแปลงด้านทิศ  
ตะวันออกของประทานบัตรที่ 31246/16153



จุดตรวจวัดความสั่นสะเทือนขอบแปลงด้านทิศใต้  
ของประทานบัตรที่ 20670/16297

### การตรวจวัดความทึบแสง



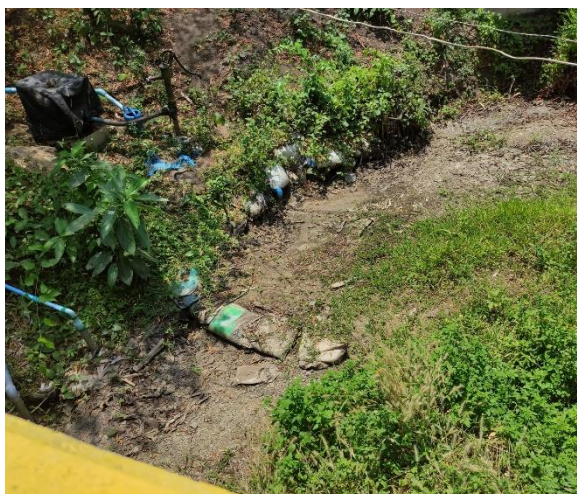
การตรวจวัดความทึบแสงบริเวณปากโม



การตรวจวัดความทึบแสงบริเวณเครื่องย่อย



### การตรวจวัดคุณภาพน้ำผิวดิน



จุดตรวจวัดคุณภาพน้ำ น้ำเหมืองบ้านแปะ



จุดตรวจวัดคุณภาพน้ำชุมชนเมืองเก่าด้านทิศ  
ตะวันออกของประธานบัตรที่ 31246/16153



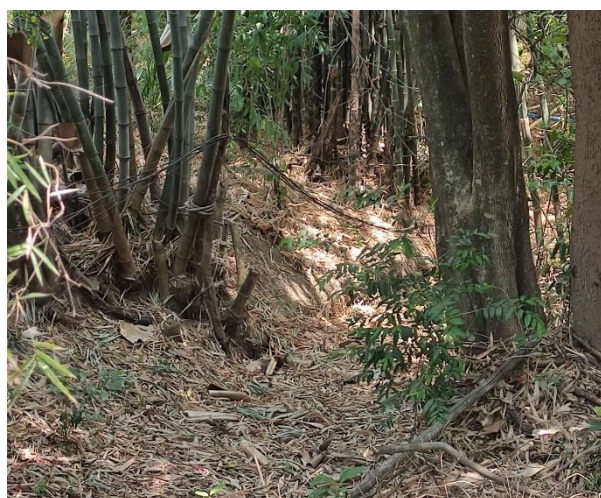
จุดตรวจวัดคุณภาพน้ำบ้านห้วยทราย



จุดตรวจวัดคุณภาพน้ำแม่น้ำปิงบ้านสบแปะ



จุดตรวจวัดคุณภาพน้ำแม่น้ำปิงใต้บ้านสบแปะ



จุดตรวจวัดคุณภาพน้ำแม่น้ำแปะ



### การตรวจวัดคุณภาพน้ำผิวดิน (ต่อ)



จุดตรวจวัดคุณภาพน้ำบ่อดักตะกอนในพื้นที่  
โครงการประทุนบัตรที่ 31224/15464



จุดตรวจวัดคุณภาพน้ำชุมเหืองภายในโครงการ  
ประทุนบัตรที่ 20670/16297

### การตรวจวัดคุณภาพน้ำใต้ดิน



จุดตรวจวัดคุณภาพน้ำใต้ดินบ่อบาดาลบ้านม่อนหิน

### 3.1.1.การตรวจวัดคุณภาพอากาศ

การตรวจวัดฝุ่นละออง (TSP) ในบรรยากาศทั่วไปในครั้งนี้มีวิธีการการตรวจวัดปริมาณฝุ่นละอองที่ได้ด้วยเครื่อง High Volume Sampling โดยมีหลักการดังนี้คือ เครื่องวัดฝุ่นจะดูดอากาศรอบ ๆ ตัวเครื่องเข้ามาด้วยความเร็วลมค่าหนึ่ง ผ่านกระดาศกรองที่ทำการชั่งน้ำหนักก่อนการทดลองไว้แล้ว โดยจะทำการเก็บตัวอย่างอากาศเป็นเวลา 24 ชั่วโมง จากนั้นนำกระดาศกรองที่ผ่านการเก็บตัวอย่างอากาศดังกล่าว มาทำการชั่งน้ำหนักหลังการทดลองซึ่งสามารถนำมาหาค่าปริมาณฝุ่นได้ตามสมการที่ 1

$$\text{ปริมาณฝุ่น} = \frac{\text{น้ำหนักฝุ่นที่ได้จากการวัด(g)}}{\text{ปริมาณอากาศที่คำนวณได้ (m}^3\text{)}} \dots\dots\dots(1)$$

ซึ่งค่าปริมาณฝุ่นที่คำนวณได้จะนำมาเปรียบเทียบกับ ค่ามาตรฐานตามประกาศคณะกรรมการสิ่งแวดล้อมแห่งชาติ ฉบับที่ 24 (พ.ศ. 2547) เรื่อง กำหนดมาตรฐานคุณภาพอากาศในบรรยากาศโดยทั่วไป ประกาศในราชกิจจานุเบกษา เล่ม 121 ตอนพิเศษ 104 ง วันที่ 22 กันยายน 2547

โดยจุดตรวจวัดคุณภาพอากาศ มีจำนวน 9 สถานี ได้แก่

- 1.บ้านห้วยทราย
- 2.โรงเรียนบ้านม่อนหิน
- 3.โรงเรียนบ้านนาบ
- 4.ขอบแปลงด้านทิศใต้ของประตานบัตรที่ 31228/15743
- 5.บ้านสบแปะ
- 6.บ้านราษฎร์ไถ่เคียงโครงการหมู่บ้านช่วงเปาใต้
- 7.บริเวณบ้านช่วงเปาใต้
- 8.ขอบแปลงด้านทิศเหนือของประตานบัตรที่ 31224/15464
- 9.โรงโม่หินของประตานบัตรที่ 31224/15464

### 3.1.2.การตรวจวัดคุณภาพเสียง

การตรวจวัดคุณภาพเสียงในบรรยากาศทั่วไปในครั้งนี้มีวิธีการเก็บและวิเคราะห์ในแต่ละพารามิเตอร์ตามมาตรฐานการวิเคราะห์คุณภาพเสียงของประกาศคณะกรรมการสิ่งแวดล้อมแห่งชาติ ฉบับที่ 15 (พ.ศ. 2540) เรื่องกำหนดมาตรฐานระดับเสียงโดยทั่วไปโดยวิธีดังกล่าวได้รับการยอมรับจากกรมโรงงานอุตสาหกรรมกระทรวงอุตสาหกรรม และกรมควบคุมมลพิษกระทรวงวิทยาศาสตร์และเทคโนโลยีและสิ่งแวดล้อมโดยเครื่องมือที่ใช้ในการตรวจวัดระดับความดังของเสียงได้แก่ Integrating Sound Level Meter โดยหลักการทำงานของเครื่องคือ ใช้ตรวจวัดระดับเสียง ตรงบริเวณแหล่งรับเสียง โดยวัดเสียงแบบต่อเนื่อง 8 ชั่วโมง หรือ 24 ชั่วโมง ในลักษณะของค่าเฉลี่ยสูงสุด (Lmax) และต่ำสุด ระดับเสียงพื้นฐาน (Leq) โดยนำค่าการตรวจวัดมาเปรียบเทียบกับค่ามาตรฐานตามประกาศคณะกรรมการสิ่งแวดล้อมแห่งชาติฉบับที่ 15 (พ.ศ. 2540) เรื่องกำหนดมาตรฐานระดับเสียงโดยทั่วไป ประกาศ ณ วันที่ 12 มีนาคม พ.ศ. 2540



โดยจุดตรวจวัดคุณภาพอากาศ มีจำนวน 9 สถานี ได้แก่

- 1.บ้านห้วยทราย
- 2.โรงเรียนบ้านม่อนหิน
- 3.โรงเรียนบ้านนาบก
- 4.ขอบแปลงด้านทิศใต้ของประทานบัตรที่ 31228/15743
- 5.บ้านสบแปะ
- 6.บ้านราษฎร์ไถ่เลี้ยงโครงการหมู่บ้านช่วงเปาใต้
- 7.บริเวณบ้านช่วงเปาใต้
- 8.ขอบแปลงด้านทิศเหนือของประทานบัตรที่ 31224/15464
- 9.โรงโม่หินของประทานบัตรที่ 31224/15464

### 3.1.3.การตรวจวัดความสั่นสะเทือน

การตรวจวัดความสั่นสะเทือนมีหลักการในการตรวจวัดความสั่นสะเทือนโดยใช้เครื่องมือตรวจวัดความสั่นสะเทือน Seismograph ซึ่งความสั่นสะเทือนมีองค์ประกอบที่สำคัญที่เป็นตัวบ่งชี้ถึงความรุนแรง 3 ประการ คือ ความเร็วอนุภาคสูงสุด (Peak Particle Velocity) ความถี่ (Vibration Frequency) และการขจัด (Displacement) ดังนั้นความรุนแรงสูงสุดของความสั่นสะเทือนจึงต้องวัดทั้ง 3 พารามิเตอร์ หลักการทำงานของเครื่อง Geo Phone จะรับสัญญาณคลื่นความสั่นสะเทือนที่วิ่งมาบนพื้นดินโดยเครื่องจะคำนวณออกมาเป็น ความเร็วคลื่น ความถี่ และการขจัด โดยแบ่งออกเป็น 3 ลักษณะคือ คลื่นตามยาว คลื่นตามขวาง และคลื่นตามแนวตั้ง แล้วเก็บข้อมูลเหล่านี้ไว้ภายในเครื่อง ซึ่งสามารถนำเอาข้อมูลออกมาโดยใช้คอมพิวเตอร์ โดยค่าที่ตรวจวัดได้จะนำมาเปรียบเทียบกับค่ามาตรฐานความสั่นสะเทือนจากการทำเหมืองหินตามประกาศกระทรวงทรัพยากรธรรมชาติและสิ่งแวดล้อม ประกาศในราชกิจจานุเบกษา เล่มที่ 122 ตอนที่ 125 ง ลงวันที่ 29 ธันวาคม 2548

โดยจุดตรวจวัดความสั่นสะเทือนมีจำนวน 8 สถานี ได้แก่

- 1.บ้านห้วยทราย
- 2.โรงเรียนบ้านม่อนหิน
- 3.โรงเรียนบ้านนาบก
- 4.ขอบแปลงด้านทิศใต้ของประทานบัตรที่ 31228/15743
- 5.บ้านสบแปะ
- 6.บ้านราษฎร์ไถ่เลี้ยงโครงการหมู่บ้านช่วงเปาใต้
- 7.ขอบแปลงด้านทิศตะวันออกของประทานบัตรที่ 31246/16153
- 8.ขอบแปลงด้านทิศใต้ของประทานบัตรที่ 20670/16297

### 3.1.4.การตรวจวัดความทึบแสง

การตรวจวัดความทึบแสง ดำเนินการตรวจวัด ดังนี้ คือ ทำการตรวจวัดแบบวัดความทึบแสง (Smoke Opacity Meter) หมายความว่าวิธีตรวจวัดความเข้มของฝุ่นละออง โดยวัดค่าของแสงที่ทะลุผ่าน ฝุ่นละอองที่ถูกดูดเข้าไปในเครื่องมือ ซึ่งวัดเป็นค่าร้อยละ ให้ทำการตรวจวัดค่าความทึบแสงสูงสุด จำนวน 10 ครั้ง โดยการตรวจวัดแต่ละครั้งจะต้องเป็นจุดเดิมและจะต้องมีฝุ่นละอองฟุ้งกระจายเกิดขึ้นในขณะที่ตรวจวัด ด้วยบันทึกผลการตรวจวัด และระยะทางเดินแสงของเครื่องวัดความทึบแสง

โดยจุดตรวจวัดความทึบแสงมีจำนวน 2 สถานี ได้แก่

1. บริเวณปากโม
2. บริเวณเครื่องย่อย

### 3.1.5.การตรวจวัดคุณภาพน้ำ

การตรวจวัดคุณภาพน้ำผิวดินในครั้งนี้ทำการตรวจความเป็นกรดและด่าง ปริมาณของแข็งทั้งหมด ตะกอนแขวนลอย ตะกอนละลายทั้งหมด ความกระด้าง ความขุ่น เหล็กกรรม และปริมาณซิลเฟต ซึ่งค่าที่ตรวจวัดได้นำมาเปรียบเทียบกับค่ามาตรฐานตามประกาศคณะกรรมการสิ่งแวดล้อมแห่งชาติ ฉบับที่ 8 (พ.ศ. 2537) ออกตามความในพระราชบัญญัติส่งเสริมและรักษาคุณภาพสิ่งแวดล้อมแห่งชาติ

เทคนิควิธีการตรวจวัดวิเคราะห์คุณภาพน้ำ มีดังนี้

- การเก็บตัวอย่างน้ำโดยใช้ Glass Sampler เก็บตัวอย่างโดยวิธี Grab Sampling โดยดำเนินการเก็บตามหลักและวิธีการที่เป็นมาตรฐานในแต่ละดัชนีที่ตรวจวิเคราะห์
- ดำเนินการตรวจวัดค่าความเป็นกรด-ด่าง (pH) ในภาคสนามเพื่อเป็นข้อมูลเบื้องต้น
- เก็บตัวอย่างและวิเคราะห์คุณภาพน้ำ โดยวิธีการมาตรฐานที่กำหนดไว้ใน Standard Method for the Examination of Water and Wastewater ฉบับล่าสุดของ American Public Health Association ซึ่งเป็นมาตรฐานวิธีการวิเคราะห์คุณภาพน้ำที่ได้รับการยอมรับโดยทั่วไป

โดยจุดตรวจวัดคุณภาพน้ำผิวดิน มีจำนวน 8 สถานี ได้แก่

1. น้ำเหมืองบ้านแปะ
2. ชุมเหมืองเก่าด้านทิศตะวันออกของประตานบัตรที่ 31246/16153
3. บ้านห้วยทราย
4. แม่น้ำปิงบ้านสบแปะ
5. แม่น้ำปิงใต้บ้านสบแปะ
6. แม่น้ำแปะ
7. บ่อดักตะกอนในพื้นที่โครงการประตานบัตรที่ 31224/15464
8. ชุมเหมืองภายในโครงการประตานบัตรที่ 20670/16297

และจุดตรวจวัดคุณภาพน้ำใต้ดิน มีจำนวน 1 สถานี ได้แก่

1. บริเวณบ่อบาดาลบ้านม่อนหิน



## 3.2.ผลการตรวจคุณภาพสิ่งแวดล้อม

### 3.2.1. ผลการตรวจวัดคุณภาพอากาศ

#### 1.การตรวจวัดปริมาณฝุ่นละอองรวม (TSP) และฝุ่นละอองขนาดเล็กกว่า 10 ไมครอน (PM-10) เดือน กุมภาพันธ์ 2567

การตรวจวัดคุณภาพอากาศได้ทำการติดตั้งเครื่องเก็บตัวอย่างอากาศ จำนวน 9 ตำแหน่งคือ บ้านห้วยทราย โรงเรียนบ้านม่อนหิน โรงเรียนบ้านนาบก ขอบแปลงด้านทิศใต้ของประทานบัตรที่ 31228/15743 บ้านสบแปะ บ้านราษฎร์ไถ่เคียงโครงการหมู่บ้านช่วงเปาใต้ บริเวณบ้านช่วงเปาใต้ ขอบแปลงด้านทิศเหนือของประทานบัตรที่ 31224/15464 และโรงโม่หินของประทานบัตรที่ 31224/15464 โดยผลที่ได้จากการตรวจวัดปริมาณฝุ่นละอองรวม (TSP) และฝุ่นละอองขนาดเล็ก (PM-10) ที่ทำการเก็บในตำแหน่งดังกล่าวแสดงไว้ในตารางที่ 3-2

#### ตารางที่ 3-2 ผลการตรวจวัดปริมาณฝุ่นละอองรวม (TSP) และฝุ่นละอองขนาดเล็กกว่า 10 ไมครอน (PM-10)

สถานีตรวจวัด	วัน/เดือน/ปี	ฝุ่นละอองรวม(TSP) <sup>1/</sup> (มก./ลบ.ม.)	ฝุ่นละอองขนาดเล็ก (PM-10) <sup>1/</sup> (มก./ลบ.ม.)
1.บ้านห้วยทราย	13 กุมภาพันธ์ 2567	0.215	0.088
2.โรงเรียนบ้านม่อนหิน	14 กุมภาพันธ์ 2567	0.207	0.083
3.โรงเรียนบ้านนาบก	15 กุมภาพันธ์ 2567	0.214	0.081
4.ขอบแปลงด้านทิศใต้ของประทานบัตรที่ 31228/15743	16 กุมภาพันธ์ 2567	0.226	0.094
5.บ้านสบแปะ	17 กุมภาพันธ์ 2567	0.217	0.087
6.บ้านราษฎร์ไถ่เคียงโครงการหมู่บ้านช่วงเปาใต้	18 กุมภาพันธ์ 2567	0.213	0.082
7.บริเวณบ้านช่วงเปาใต้	19 กุมภาพันธ์ 2567	0.209	0.090
8.ขอบแปลงด้านทิศเหนือของประทานบัตรที่ 31224/15464	20 กุมภาพันธ์ 2567	0.221	0.095
9.โรงโม่หินของประทานบัตรที่ 31224/15464	23 กุมภาพันธ์ 2567	0.229	0.099
ค่ามาตรฐาน <sup>2/</sup> (มก./ลบ.ม.)		0.330	0.120

หมายเหตุ : 1/ หมายถึง ค่าเฉลี่ย 24 ชั่วโมง

2/ หมายถึง ค่ามาตรฐานตามประกาศคณะกรรมการสิ่งแวดล้อมแห่งชาติ ฉบับที่ 24 (พ.ศ. 2547) เรื่อง กำหนดมาตรฐานคุณภาพอากาศในบรรยากาศโดยทั่วไป ประกาศในราชกิจจานุเบกษา เล่ม 121 ตอนพิเศษ 104 ง วันที่ 22 กันยายน 2547

มก./ลบ.ม. หมายถึง มิลลิกรัมต่อลูกบาศก์เมตร

จากการตรวจวัดคุณภาพอากาศระหว่างวันที่ 13-23 กุมภาพันธ์ 2567 ดังตารางที่ 3-2 มีรายละเอียดดังนี้

**จุดตรวจ 1 บ้านห้วยทราย** พบว่า ความเข้มข้นของฝุ่นละอองรวมมีค่าเท่ากับ 0.215 มิลลิกรัม/ลูกบาศก์เมตร และความเข้มข้นของฝุ่นละอองไม่เกิน 10 ไมครอน มีค่าเท่ากับ 0.088 มิลลิกรัม/ลูกบาศก์เมตร

**จุดตรวจ 2 โรงเรียนบ้านม่อนหิน** พบว่า ความเข้มข้นของฝุ่นละอองรวมมีค่าเท่ากับ 0.207 มิลลิกรัม/ลูกบาศก์เมตร และความเข้มข้นของฝุ่นละอองไม่เกิน 10 ไมครอน มีค่าเท่ากับ 0.083 มิลลิกรัม/ลูกบาศก์เมตร

**จุดตรวจ 3 โรงเรียนบ้านนาบก** พบว่า ความเข้มข้นของฝุ่นละอองรวมมีค่าเท่ากับ 0.214 มิลลิกรัม/ลูกบาศก์เมตร และความเข้มข้นของฝุ่นละอองไม่เกิน 10 ไมครอน มีค่าเท่ากับ 0.081 มิลลิกรัม/ลูกบาศก์เมตร

**จุดตรวจ 4 ขอบแปลงด้านทิศใต้ของประทานบัตรที่ 31228/15743** พบว่า ความเข้มข้นของฝุ่นละอองรวมมีค่าเท่ากับ 0.226 มิลลิกรัม/ลูกบาศก์เมตร และความเข้มข้นของฝุ่นละอองไม่เกิน 10 ไมครอน มีค่าเท่ากับ 0.094 มิลลิกรัม/ลูกบาศก์เมตร

**จุดตรวจ 5 บ้านสบแปะ** พบว่า ความเข้มข้นของฝุ่นละอองรวมมีค่าเท่ากับ 0.217 มิลลิกรัม/ลูกบาศก์เมตร และความเข้มข้นของฝุ่นละอองไม่เกิน 10 ไมครอน มีค่าเท่ากับ 0.087 มิลลิกรัม/ลูกบาศก์เมตร

**จุดตรวจ 6 บ้านราษฎรใกล้เคียงโครงการหมู่บ้านช่วงเปาใต้** พบว่า ความเข้มข้นของฝุ่นละอองรวมมีค่าเท่ากับ 0.213 มิลลิกรัม/ลูกบาศก์เมตร และความเข้มข้นของฝุ่นละอองไม่เกิน 10 ไมครอน มีค่าเท่ากับ 0.082 มิลลิกรัม/ลูกบาศก์เมตร

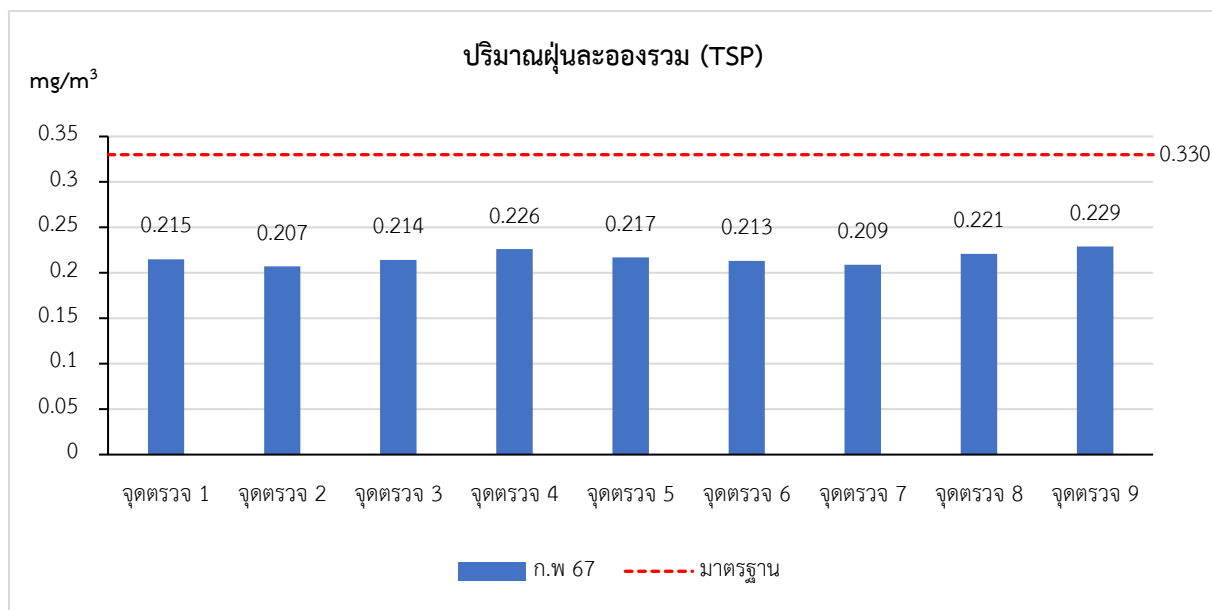
**จุดตรวจ 7 บริเวณบ้านช่วงเปาใต้** พบว่า ความเข้มข้นของฝุ่นละอองรวมมีค่าเท่ากับ 0.209 มิลลิกรัม/ลูกบาศก์เมตร และความเข้มข้นของฝุ่นละอองไม่เกิน 10 ไมครอน มีค่าเท่ากับ 0.090 มิลลิกรัม/ลูกบาศก์เมตร

**จุดตรวจ 8 ขอบแปลงด้านทิศเหนือของประทานบัตรที่ 31224/15464** พบว่า ความเข้มข้นของฝุ่นละอองรวมมีค่าเท่ากับ 0.221 มิลลิกรัม/ลูกบาศก์เมตร และความเข้มข้นของฝุ่นละอองไม่เกิน 10 ไมครอน มีค่าเท่ากับ 0.095 มิลลิกรัม/ลูกบาศก์เมตร

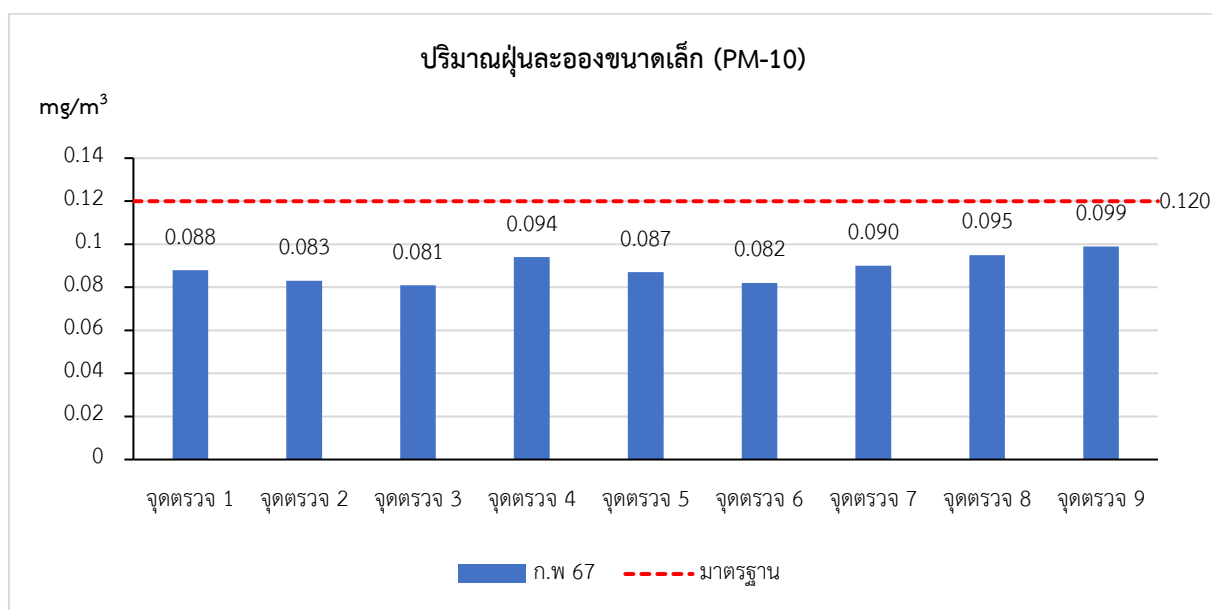
**จุดตรวจ 9 โรงโม่หินของประทานบัตรที่ 31224/15464** พบว่า ความเข้มข้นของฝุ่นละอองรวมมีค่าเท่ากับ 0.229 มิลลิกรัม/ลูกบาศก์เมตร และความเข้มข้นของฝุ่นละอองไม่เกิน 10 ไมครอน มีค่าเท่ากับ 0.099 มิลลิกรัม/ลูกบาศก์เมตร

จากผลการตรวจวัดดังกล่าวเมื่อเปรียบเทียบกับค่ามาตรฐานตามประกาศคณะกรรมการสิ่งแวดล้อมแห่งชาติ ฉบับที่ 24 (พ.ศ. 2547) เรื่อง กำหนดมาตรฐานคุณภาพอากาศในบรรยากาศโดยทั่วไป ประกาศในราชกิจจานุเบกษา เล่ม 121 ตอนพิเศษ 104 ง วันที่ 22 กันยายน 2547 กำหนดค่าฝุ่นละอองรวมในอากาศเฉลี่ย 24 ชั่วโมง ไม่เกิน 0.330 มก/ลบ.เมตร และค่าฝุ่นละอองขนาดเล็กไม่เกิน 10 ไมครอน ในอากาศเฉลี่ย 24 ชั่วโมง ไม่เกิน 0.120 มก/ลบ.เมตร ดังนั้นผลการตรวจวัดที่ได้ทั้ง 9 สถานีอยู่ในเกณฑ์มาตรฐานกำหนด ดังแสดงในรูปที่ 3-2 และ รูปที่ 3-3





**รูปที่ 3-2** กราฟเปรียบเทียบผลการตรวจวัดปริมาณฝุ่นละอองรวม (TSP) ที่จุดต่าง ๆ  
ในเดือน กุมภาพันธ์ 2567



**รูปที่ 3-3** กราฟเปรียบเทียบผลการตรวจวัดฝุ่นละอองขนาดเล็กกว่า 10 ไมครอน (PM-10)  
ที่จุดต่าง ๆ ในเดือน กุมภาพันธ์ 2567

## 2.ผลการตรวจวัดคุณภาพอากาศในช่วงที่ผ่านมาจนถึงปัจจุบัน

การตรวจวัดคุณภาพอากาศได้ทำการติดตั้งเครื่องเก็บตัวอย่างอากาศ จำนวน 9 จุดตรวจวัด คือ บริเวณบ้านห้วยทราย โรงเรียนบ้านม่อนหิน โรงเรียนบ้านนากบ ขอบแปลงด้านทิศใต้ของประทานบัตรที่ 31228/15743 บ้านสบแปะ บ้านราษฎร์ไถ่เคียงโครงการหมู่บ้านช่วงเปาใต้ บริเวณบ้านช่วงเปาใต้ ขอบแปลงด้านทิศเหนือของประทานบัตรที่ 31224/15464 และโรงโม่หินของประทานบัตรที่ 22873/ 16057 โดยการเปรียบเทียบผลที่ได้จากการตรวจวัดปริมาณฝุ่นละอองรวม (TSP) และฝุ่นละอองขนาดเล็ก (PM-10) ที่ทำการเก็บในตำแหน่งดังกล่าวแสดงไว้ในตารางที่ 3-3

**ตารางที่ 3-3 การเปรียบเทียบผลการตรวจวัดปริมาณฝุ่นละอองรวม (TSP )และฝุ่นละอองขนาดเล็กกว่า 10 ไมครอน (PM-10)**

จุดตรวจวัด	วัน/เดือน/ปี	ฝุ่นละอองรวม(TSP) <sup>1/</sup> (มก./ลบ.ม.)	ฝุ่นละอองขนาดเล็ก (PM-10) <sup>1/</sup> (มก./ลบ.ม.)
<b>มกราคม 2565</b>			
1.บ้านห้วยทราย	22 มกราคม 2565	0.058	0.021
2.โรงเรียนบ้านม่อนหิน	23 มกราคม 2565	0.056	0.020
3.โรงเรียนบ้านนากบ	24 มกราคม 2565	0.054	0.020
4.ขอบแปลงด้านทิศใต้ของประทานบัตรที่ 31228/15743	25 มกราคม 2565	0.079	0.032
5.บ้านสบแปะ	26 มกราคม 2565	0.055	0.023
6.บ้านราษฎร์ไถ่เคียงโครงการหมู่บ้านช่วงเปาใต้	27 มกราคม 2565	0.067	0.024
7.บริเวณบ้านช่วงเปาใต้	28 มกราคม 2565	0.062	0.023
8.ขอบแปลงด้านทิศเหนือของประทานบัตรที่ 31224/15464	29 มกราคม 2565	0.080	0.036
<b>ตุลาคม 2565</b>			
1.บ้านห้วยทราย	5 ตุลาคม 2565	0.057	0.020
2.โรงเรียนบ้านม่อนหิน	6 ตุลาคม 2565	0.055	0.022
3.โรงเรียนบ้านนากบ	7 ตุลาคม 2565	0.058	0.023
4.ขอบแปลงด้านทิศใต้ของประทานบัตรที่ 31228/15743	8 ตุลาคม 2565	0.082	0.035
5.บ้านสบแปะ	9 ตุลาคม 2565	0.061	0.027
6.บ้านราษฎร์ไถ่เคียงโครงการหมู่บ้านช่วงเปาใต้	10 ตุลาคม 2565	0.063	0.021
7.บริเวณบ้านช่วงเปาใต้	11 ตุลาคม 2565	0.059	0.024
8.ขอบแปลงด้านทิศเหนือของประทานบัตรที่ 31224/15464	12 ตุลาคม 2565	0.085	0.028
9.โรงโม่หินของประทานบัตรที่31224/15464	15 ตุลาคม 2565	0.218	0.099
<b>ค่ามาตรฐาน<sup>2/</sup>(มก./ลบ.ม.)</b>		<b>0.330</b>	<b>0.120</b>

หมายเหตุ : 1/ หมายถึง ค่าเฉลี่ย 24 ชั่วโมง

2/ หมายถึง ค่ามาตรฐานตามประกาศคณะกรรมการสิ่งแวดล้อมแห่งชาติ ฉบับที่ 24 (พ.ศ. 2547) เรื่อง กำหนดมาตรฐานคุณภาพอากาศในบรรยากาศโดยทั่วไป ประกาศในราชกิจจานุเบกษา เล่ม 121 ตอนพิเศษ 104 ง วันที่ 22 กันยายน 2547

มก./ลบ.ม. หมายถึง มิลลิกรัมต่อลูกบาศก์เมตร



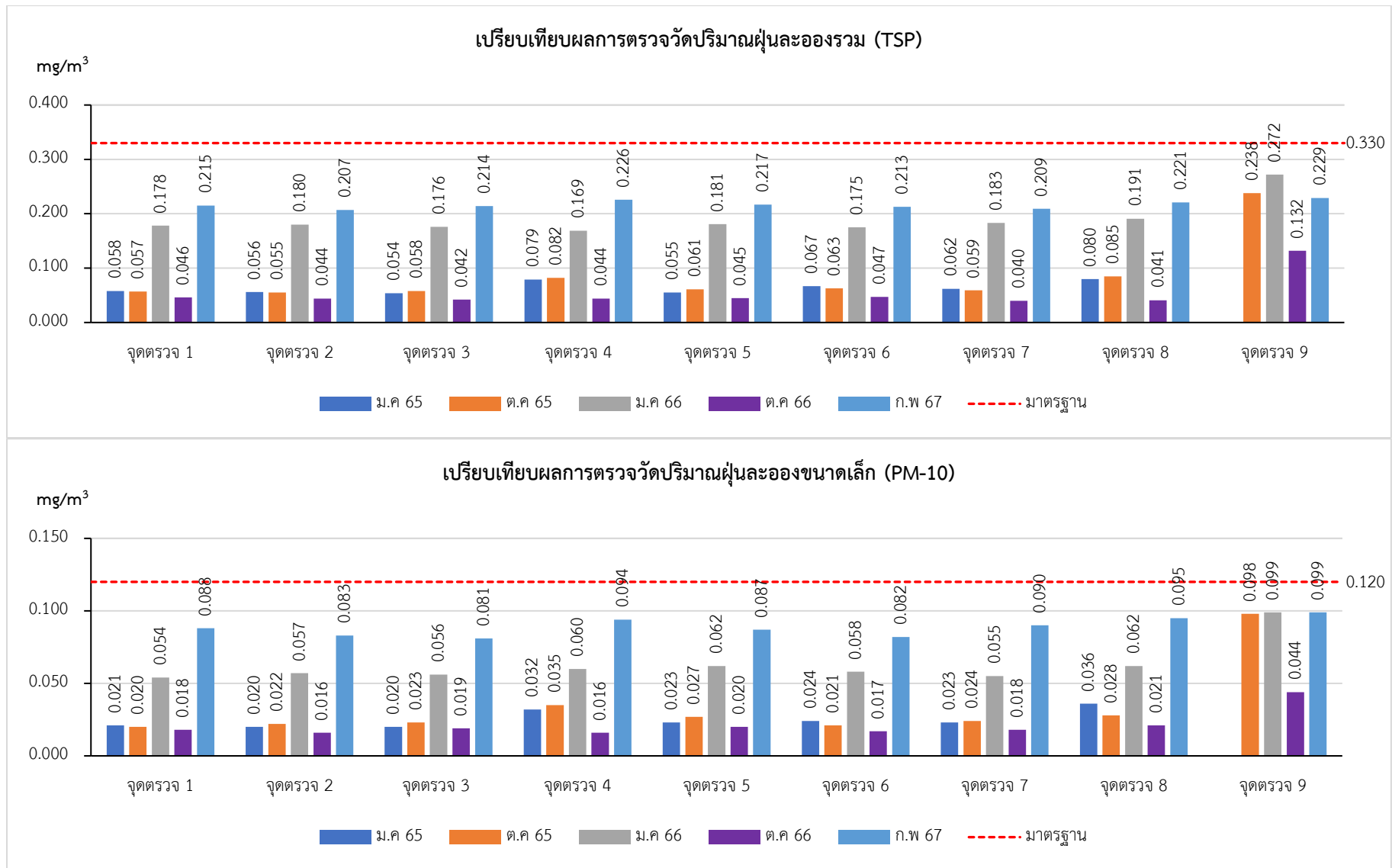
ตารางที่ 3-3 การเปรียบเทียบผลการตรวจวัดปริมาณฝุ่นละอองรวม (TSP) และฝุ่นละอองขนาดเล็กกว่า 10 ไมครอน (PM-10) (ต่อ)

จุดตรวจวัด	วัน/เดือน/ปี	ฝุ่นละอองรวม(TSP) <sup>1/</sup> (มก./ลบ.ม.)	ฝุ่นละอองขนาดเล็ก (PM-10) <sup>1/</sup> (มก./ลบ.ม.)
<b>มกราคม 2566</b>			
1.บ้านห้วยทราย	10 มกราคม 2566	0.178	0.054
2.โรงเรียนบ้านม่อนหิน	11 มกราคม 2566	0.180	0.057
3.โรงเรียนบ้านนาบก	12 มกราคม 2566	0.176	0.056
4.ขอแปลงด้านทิศใต้ของประทานบัตรที่ 31228/15743	13 มกราคม 2566	0.169	0.060
5.บ้านสบแปะ	14 มกราคม 2566	0.181	0.062
6.บ้านราษฎรใกล้เคียงโครงการหมู่บ้านช่วงเปาใต้	15 มกราคม 2566	0.175	0.058
7.บริเวณบ้านช่วงเปาใต้	16 มกราคม 2566	0.183	0.055
8.ขอแปลงด้านทิศเหนือของประทานบัตรที่ 31224/15464	17 มกราคม 2566	0.191	0.062
9.โรงโม่หินของประทานบัตรที่31224/15464	21 มกราคม 2566	0.235	0.090
<b>ตุลาคม 2566</b>			
1.บ้านห้วยทราย	1 ตุลาคม 2566	0.046	0.018
2.โรงเรียนบ้านม่อนหิน	2 ตุลาคม 2566	0.044	0.016
3.โรงเรียนบ้านนาบก	3 ตุลาคม 2566	0.042	0.019
4.ขอแปลงด้านทิศใต้ของประทานบัตรที่ 31228/15743	4 ตุลาคม 2566	0.044	0.016
5.บ้านสบแปะ	5 ตุลาคม 2566	0.045	0.020
6.บ้านราษฎรใกล้เคียงโครงการหมู่บ้านช่วงเปาใต้	6 ตุลาคม 2566	0.047	0.017
7.บริเวณบ้านช่วงเปาใต้	7 ตุลาคม 2566	0.040	0.018
8.ขอแปลงด้านทิศเหนือของประทานบัตรที่ 31224/15464	8 ตุลาคม 2566	0.041	0.021
9.โรงโม่หินของประทานบัตรที่31224/15464	11 ตุลาคม 2566	0.135	0.042
<b>กุมภาพันธ์ 2567</b>			
1.บ้านห้วยทราย	13 กุมภาพันธ์ 2567	0.215	0.088
2.โรงเรียนบ้านม่อนหิน	14 กุมภาพันธ์ 2567	0.207	0.083
3.โรงเรียนบ้านนาบก	15 กุมภาพันธ์ 2567	0.214	0.081
4.ขอแปลงด้านทิศใต้ของประทานบัตรที่ 31228/15743	16 กุมภาพันธ์ 2567	0.226	0.094
5.บ้านสบแปะ	17 กุมภาพันธ์ 2567	0.217	0.087
6.บ้านราษฎรใกล้เคียงโครงการหมู่บ้านช่วงเปาใต้	18 กุมภาพันธ์ 2567	0.213	0.082
7.บริเวณบ้านช่วงเปาใต้	19 กุมภาพันธ์ 2567	0.209	0.090
8.ขอแปลงด้านทิศเหนือของประทานบัตรที่ 31224/15464	20 กุมภาพันธ์ 2567	0.221	0.095
9.โรงโม่หินของประทานบัตรที่31224/15464	23 กุมภาพันธ์ 2567	0.229	0.099
<b>ค่ามาตรฐาน<sup>2/</sup>(มก./ลบ.ม.)</b>		<b>0.330</b>	<b>0.120</b>

หมายเหตุ : 1/ หมายถึง ค่าเฉลี่ย 24 ชั่วโมง

2/ หมายถึง ค่ามาตรฐานตามประกาศคณะกรรมการสิ่งแวดล้อมแห่งชาติ ฉบับที่ 24 (พ.ศ. 2547) เรื่อง กำหนดมาตรฐานคุณภาพอากาศในบรรยากาศโดยทั่วไป ประกาศในราชกิจจานุเบกษา เล่ม 121 ตอนพิเศษ 104 ง วันที่ 22 กันยายน 2547

มก./ลบ.ม. หมายถึง มิลลิกรัมต่อลูกบาศก์เมตร



รูปที่ 3-4 กราฟเปรียบเทียบผลการตรวจวัดคุณภาพอากาศในช่วงปี 2565-2567



### 3.2.2.ผลการตรวจวัดคุณภาพเสียง

#### 1.ระดับเสียง 24 ชั่วโมง (Leq-24 hr) และระดับเสียงสูงสุด (Lmax)

เดือน กุมภาพันธ์ 2567

การตรวจวัดความดังของเสียงในบรรยากาศได้ทำการติดตั้งเครื่องตรวจวัดระดับความดังของเสียง จำนวน 9 ตำแหน่งคือ บริเวณบ้านห้วยทราย, โรงเรียนบ้านม่อนหิน, โรงเรียนบ้านนาบก, ขอบแปลงด้านทิศใต้ของประทานบัตรที่ 31228/15743, บ้านสบแปะ, บ้านราษฎร์ไถ่เคียงโครงการหมู่บ้านช่วงเปาใต้, บริเวณบ้านช่วงเปาใต้, ขอบแปลงด้านทิศเหนือของประทานบัตรที่ 31224/15464, และโรงโม่หินของประทานบัตรที่ 31246/16153 โดยผลที่ได้จากการตรวจวัดที่ทำการเก็บในตำแหน่งดังกล่าวแสดงไว้ในตารางที่ 3-4

ตารางที่ 3-4 ผลการตรวจวัดระดับเสียง 24 ชั่วโมง (Leq-24 hr) และระดับเสียงสูงสุด (Lmax)

สถานีตรวจวัด	วัน/เดือน/ปี	ระดับเสียง Leq-24 ชั่วโมง <sup>1/</sup> dB(A)	ระดับเสียงสูงสุด Lmax <sup>1/</sup> dB(A)
1.บ้านห้วยทราย	13 กุมภาพันธ์ 2567	49.3	88.0
2.โรงเรียนบ้านม่อนหิน	14 กุมภาพันธ์ 2567	48.0	87.5
3.โรงเรียนบ้านนาบก	15 กุมภาพันธ์ 2567	50.6	89.1
4.ขอบแปลงด้านทิศใต้ของประทานบัตรที่ 31228/15743	16 กุมภาพันธ์ 2567	57.7	92.2
5.บ้านสบแปะ	17 กุมภาพันธ์ 2567	48.5	87.3
6.บ้านราษฎร์ไถ่เคียงโครงการหมู่บ้านช่วงเปาใต้	18 กุมภาพันธ์ 2567	47.1	86.9
7.บริเวณบ้านช่วงเปาใต้	19 กุมภาพันธ์ 2567	49.1	88.4
8.ขอบแปลงด้านทิศเหนือของประทานบัตรที่ 31224/15464	20 กุมภาพันธ์ 2567	55.5	93.6
9.โรงโม่หินของประทานบัตรที่ 31224/15464	23 กุมภาพันธ์ 2567	60.7	94.8
ค่ามาตรฐาน <sup>2/</sup> dB(A)		70.0	115.0

หมายเหตุ : 1/หมายถึง ค่าเฉลี่ย 24 ชั่วโมง

2/ หมายถึง ประกาศคณะกรรมการสิ่งแวดล้อมแห่งชาติ ฉบับที่ 15 (พ.ศ. 2540) เรื่อง กำหนดมาตรฐานระดับเสียงโดยทั่วไป ประกาศในราชกิจจานุเบกษา เล่ม 114 ตอนที่ 27 ง วันที่ 3 เมษายน พ.ศ. 2540

จากการตรวจวัดคุณภาพอากาศระหว่างวันที่ 13-23 กุมภาพันธ์ 2567 ดังตารางที่ 3-4 มีรายละเอียดดังนี้

**จุดตรวจ 1 บ้านห้วยทราย** พบว่า ระดับเสียง 24 ชั่วโมง (Leq-24 hr) มีค่าเท่ากับ 49.3 เดซิเบล(เอ) และระดับเสียงสูงสุด (Lmax) มีค่าเท่ากับ 88.0 เดซิเบล(เอ)

**จุดตรวจ 2 โรงเรียนบ้านม่อนหิน** พบว่า ระดับเสียง 24 ชั่วโมง (Leq-24 hr) มีค่าเท่ากับ 48.0 เดซิเบล(เอ) และระดับเสียงสูงสุด (Lmax) มีค่าเท่ากับ 87.5 เดซิเบล(เอ)

**จุดตรวจ 3 โรงเรียนบ้านนาบก** พบว่า ระดับเสียง 24 ชั่วโมง (Leq-24 hr) มีค่าเท่ากับ 50.6 เดซิเบล(เอ) และระดับเสียงสูงสุด (Lmax) มีค่าเท่ากับ 89.1 เดซิเบล(เอ)

**จุดตรวจ 4 ขอบแปลงด้านทิศใต้ของประทานบัตรที่ 31228/15743** พบว่า ระดับเสียง 24 ชั่วโมง (Leq-24 hr) มีค่าเท่ากับ 57.7 เดซิเบล(เอ) และระดับเสียงสูงสุด (Lmax) มีค่าเท่ากับ 92.2 เดซิเบล(เอ)

**จุดตรวจ 5 บ้านสบแปะ** พบว่า ระดับเสียง 24 ชั่วโมง (Leq-24 hr) มีค่าเท่ากับ 48.5 เดซิเบล(เอ) และระดับเสียงสูงสุด (Lmax) มีค่าเท่ากับ 87.3 เดซิเบล(เอ)

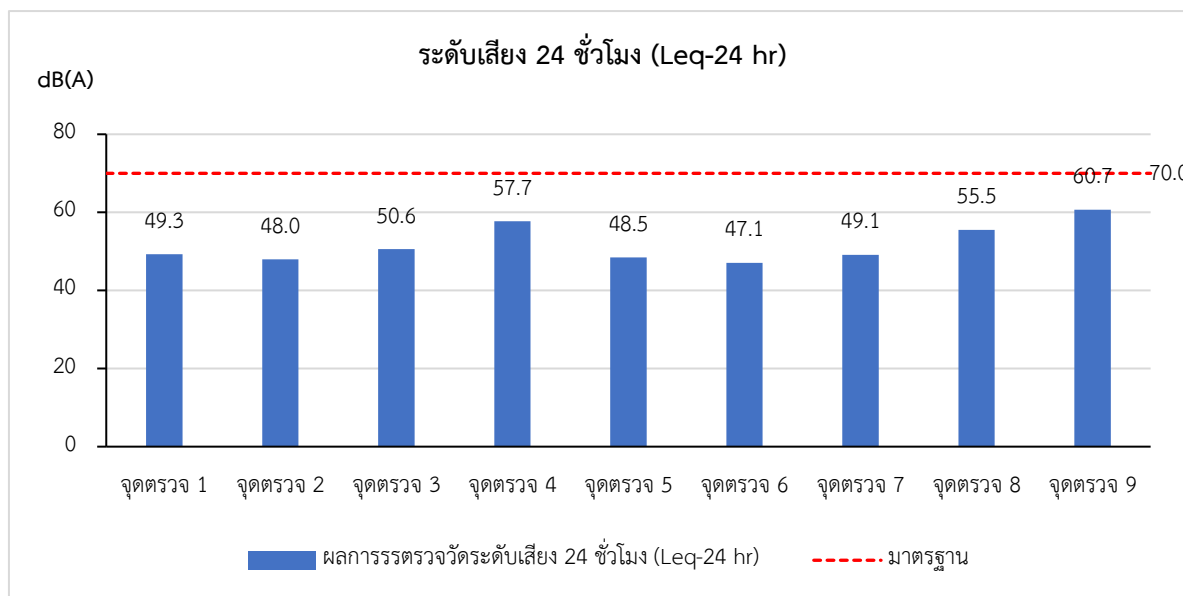
**จุดตรวจ 6 บ้านราษฎรใกล้เคียงโครงการหมู่บ้านช่วงเปาใต้** พบว่า ระดับเสียง 24 ชั่วโมง (Leq-24 hr) มีค่าเท่ากับ 47.1 เดซิเบล(เอ) และระดับเสียงสูงสุด (Lmax) มีค่าเท่ากับ 86.9 เดซิเบล(เอ)

**จุดตรวจ 7 บริเวณบ้านช่วงเปาใต้** พบว่า ระดับเสียง 24 ชั่วโมง (Leq-24 hr) มีค่าเท่ากับ 49.1 เดซิเบล(เอ) และระดับเสียงสูงสุด (Lmax) มีค่าเท่ากับ 88.4 เดซิเบล(เอ)

**จุดตรวจ 8 ขอบแปลงด้านทิศเหนือของประทานบัตรที่ 31224/15464** พบว่า ระดับเสียง 24 ชั่วโมง (Leq-24 hr) มีค่าเท่ากับ 55.5 เดซิเบล(เอ) และระดับเสียงสูงสุด (Lmax) มีค่าเท่ากับ 93.6 เดซิเบล(เอ)

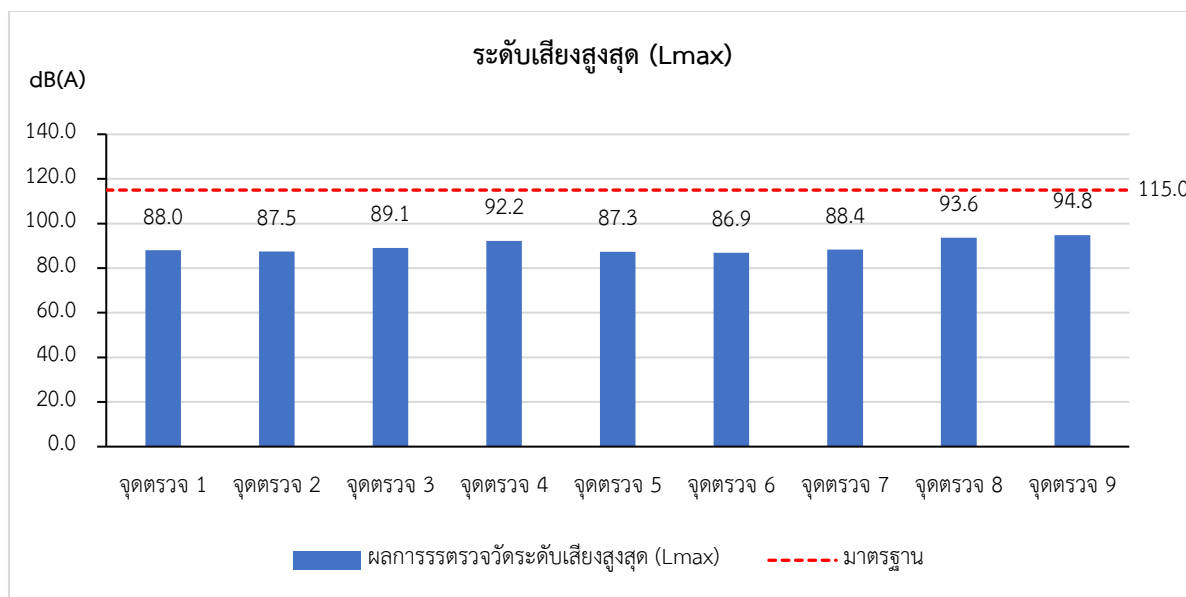
**จุดตรวจ 9 โรงโม่หินของประทานบัตรที่ 31224/15464** พบว่า ระดับเสียง 24 ชั่วโมง (Leq-24 hr) มีค่าเท่ากับ 60.7 เดซิเบล(เอ) และระดับเสียงสูงสุด (Lmax) มีค่าเท่ากับ 94.8 เดซิเบล(เอ)

จากผลการตรวจวัดดังกล่าวเมื่อเทียบกับค่ามาตรฐานตามประกาศกรมสิ่งแวดล้อมแห่งชาติฉบับที่ 15 (พ.ศ.2540) เรื่องกำหนดมาตรฐานระดับเสียงโดยทั่วไป ประกาศ ณ วันที่ 12 มีนาคม 2540 กำหนดไว้ค่า (Leq 24 hr) ไม่เกิน 70.0 dB(A) และค่า (L<sub>max</sub> 24 hr) ไม่เกิน 115.0 dB(A) ดังนั้นผลการตรวจวัดที่ได้ทั้ง 4 บริเวณอยู่ในเกณฑ์มาตรฐานที่กำหนด ดังแสดงในรูปที่ 3-5 และรูปที่ 3-6



**รูปที่ 3-5** กราฟเปรียบเทียบผลการตรวจวัดระดับเสียง 24 ชั่วโมง (Leq-24 hr) ที่จุดต่าง ๆ ในเดือน  
กุมภาพันธ์ 2567





รูปที่ 3-6 กราฟเปรียบเทียบผลการตรวจวัดระดับเสียงสูงสุด (Lmax) จุดต่าง ๆ ในเดือน กุมภาพันธ์ 2567

## 2.ผลการตรวจวัดคุณภาพเสียงในช่วงที่ผ่านมาจนถึงปัจจุบัน

การตรวจวัดความดังของเสียงในบรรยากาศได้ทำการติดตั้งเครื่องตรวจวัดระดับความดังของเสียง จำนวน 9 จุดตรวจวัด คือ บริเวณบ้านห้วยทราย โรงเรียนบ้านม่อนหิน โรงเรียนบ้านนาบก ขอบแปลงด้านทิศใต้ของประทานบัตรที่ 31228/15743 บ้านสบแปะ บ้านราษฎร์ไถ่เคียงโครงการหมู่บ้านช่วงเปาใต้ บริเวณบ้านช่วงเปาใต้ และขอบแปลงด้านทิศเหนือของประทานบัตรที่ 31224/15464 โดยการเปรียบเทียบผลที่ได้จากการตรวจวัดที่ทำการเก็บในตำแหน่งดังกล่าวแสดงไว้ในตารางที่ 3-5

ตารางที่ 3-5 การเปรียบเทียบผลการตรวจวัดระดับเสียง

สถานีตรวจวัด	วัน/เดือน/ปี	ระดับเสียง Leq-24 ชั่วโมง <sup>1/</sup> dB(A)	ระดับเสียงสูงสุด Lmax <sup>1/</sup> dB(A)
มกราคม 2565			
1.บ้านห้วยทราย	22 มกราคม 2565	52.6	88.7
2.โรงเรียนบ้านม่อนหิน	23 มกราคม 2565	53.3	90.5
3.โรงเรียนบ้านนาบก	24 มกราคม 2565	54.5	86.9
4.ขอบแปลงด้านทิศใต้ของประทานบัตรที่ 31228/15743	25 มกราคม 2565	59.1	91.3
5.บ้านสบแปะ	26 มกราคม 2565	51.7	82.0
6.บ้านราษฎร์ไถ่เคียงโครงการหมู่บ้านช่วงเปาใต้	27 มกราคม 2565	54.0	87.4
7.บริเวณบ้านช่วงเปาใต้	28 มกราคม 2565	53.9	84.6
8.ขอบแปลงด้านทิศเหนือของประทานบัตรที่ 31224/15464	29 มกราคม 2565	60.7	90.8
ค่ามาตรฐาน <sup>2/</sup> dB(A)		70.0	115.0

หมายเหตุ : 1/หมายถึง ค่าเฉลี่ย 24 ชั่วโมง

2/ หมายถึง ประกาศคณะกรรมการสิ่งแวดล้อมแห่งชาติ ฉบับที่ 15 (พ.ศ. 2540) เรื่อง กำหนดมาตรฐานระดับเสียงโดยทั่วไป ประกาศในราชกิจจานุเบกษา เล่ม 114 ตอนที่ 27 ง วันที่ 3 เมษายน พ.ศ. 2540

ตารางที่ 3-5 การเปรียบเทียบผลการตรวจวัดระดับเสียง (ต่อ)

สถานีตรวจวัด	วัน/เดือน/ปี	ระดับเสียง Leq-24 ชั่วโมง <sup>1/</sup> dB(A)	ระดับเสียงสูงสุด Lmax <sup>1/</sup> dB(A)
<b>ตุลาคม 2565</b>			
1.บ้านห้วยทราย	5 ตุลาคม 2565	49.3	90.4
2.โรงเรียนบ้านม่อนหิน	6 ตุลาคม 2565	50.2	91.3
3.โรงเรียนบ้านนาบก	7 ตุลาคม 2565	48.7	92.1
4.ขอแปลงด้านทิศใต้ของประทานบัตรที่ 31228/15743	8 ตุลาคม 2565	49.4	90.8
5.บ้านสบแปะ	9 ตุลาคม 2565	52.8	87.2
6.บ้านราษฎรใกล้เคียงโครงการหมู่บ้านช่วงเปาใต้	10 ตุลาคม 2565	53.5	89.6
7.บริเวณบ้านช่วงเปาใต้	11 ตุลาคม 2565	50.8	89.7
8.ขอแปลงด้านทิศเหนือของประทานบัตรที่ 31224/15464	12 ตุลาคม 2565	51.1	91.5
9.โรงโม่หินของประทานบัตรที่ 31224/15464	15 ตุลาคม 2565	63.2	104.8
<b>มกราคม 2566</b>			
1.บ้านห้วยทราย	10 มกราคม 2566	51.6	88.5
2.โรงเรียนบ้านม่อนหิน	11 มกราคม 2566	52.3	90.4
3.โรงเรียนบ้านนาบก	12 มกราคม 2566	49.9	89.7
4.ขอแปลงด้านทิศใต้ของประทานบัตรที่ 31228/15743	13 มกราคม 2566	55.0	93.6
5.บ้านสบแปะ	14 มกราคม 2566	50.8	91.0
6.บ้านราษฎรใกล้เคียงโครงการหมู่บ้านช่วงเปาใต้	15 มกราคม 2566	51.4	87.2
7.บริเวณบ้านช่วงเปาใต้	16 มกราคม 2566	49.1	90.3
8.ขอแปลงด้านทิศเหนือของประทานบัตรที่ 31224/15464	17 มกราคม 2566	54.7	92.2
9.โรงโม่หินของประทานบัตรที่ 31224/15464	21 มกราคม 2566	65.5	103.0
<b>ตุลาคม 2566</b>			
1.บ้านห้วยทราย	1 ตุลาคม 2566	50.8	85.9
2.โรงเรียนบ้านม่อนหิน	2 ตุลาคม 2566	51.2	86.1
3.โรงเรียนบ้านนาบก	3 ตุลาคม 2566	50.3	88.5
4.ขอแปลงด้านทิศใต้ของประทานบัตรที่ 31228/15743	4 ตุลาคม 2566	49.6	87.0
5.บ้านสบแปะ	5 ตุลาคม 2566	52.5	90.9
6.บ้านราษฎรใกล้เคียงโครงการหมู่บ้านช่วงเปาใต้	6 ตุลาคม 2566	49.9	89.4
7.บริเวณบ้านช่วงเปาใต้	7 ตุลาคม 2566	51.8	89.0
8.ขอแปลงด้านทิศเหนือของประทานบัตรที่ 31224/15464	8 ตุลาคม 2566	50.1	90.6
9.โรงโม่หินของประทานบัตรที่ 31246/16153	12 ตุลาคม 2566	63.9	102.4
<b>ค่ามาตรฐาน<sup>2/</sup> dB(A)</b>		<b>70.0</b>	<b>115.0</b>

หมายเหตุ : 1/หมายถึง ค่าเฉลี่ย 24 ชั่วโมง

2/ หมายถึง ประกาศคณะกรรมการสิ่งแวดล้อมแห่งชาติ ฉบับที่ 15 (พ.ศ. 2540) เรื่อง กำหนดมาตรฐานระดับเสียงโดยทั่วไป ประกาศในราชกิจจานุเบกษา เล่ม 114 ตอนที่ 27 ง วันที่ 3 เมษายน พ.ศ. 2540

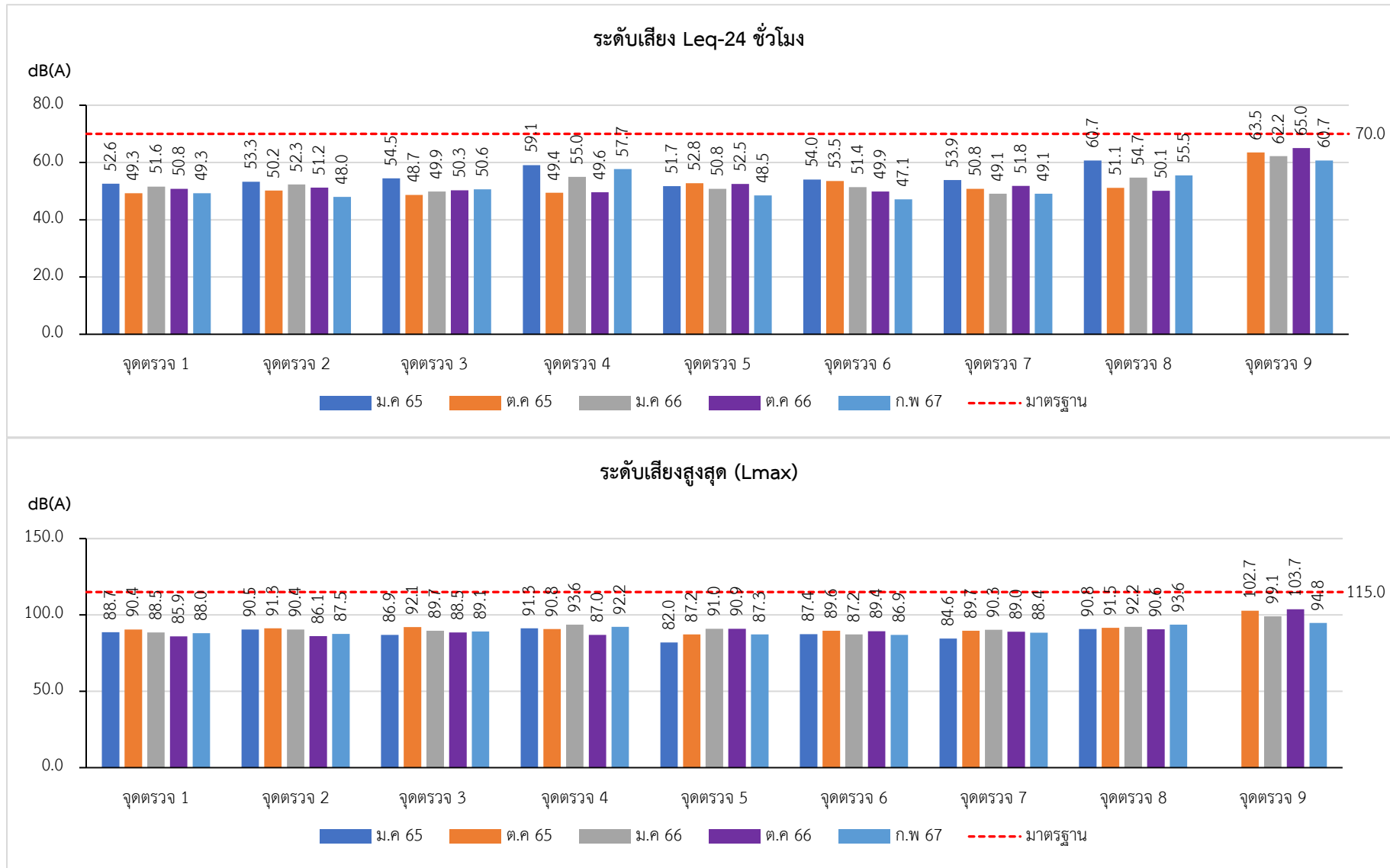


ตารางที่ 3-5 การเปรียบเทียบผลการตรวจวัดระดับเสียง (ต่อ)

สถานีตรวจวัด	วัน/เดือน/ปี	ระดับเสียง Leq-24 ชั่วโมง <sup>1/</sup> dB(A)	ระดับเสียงสูงสุด Lmax <sup>1/</sup> dB(A)
กุมภาพันธ์ 2567			
1.บ้านห้วยทราย	13 กุมภาพันธ์ 2567	49.3	88.0
2.โรงเรียนบ้านม่อนหิน	14 กุมภาพันธ์ 2567	48.0	87.5
3.โรงเรียนบ้านนาบก	15 กุมภาพันธ์ 2567	50.6	89.1
4.ขอแปลงด้านทิศใต้ของประทานบัตรที่ 31228/15743	16 กุมภาพันธ์ 2567	57.7	92.2
5.บ้านสบแปะ	17 กุมภาพันธ์ 2567	48.5	87.3
6.บ้านราษฎร์ไถ่เคียงโครงการหมู่บ้านช่วงเปาใต้	18 กุมภาพันธ์ 2567	47.1	86.9
7.บริเวณบ้านช่วงเปาใต้	19 กุมภาพันธ์ 2567	49.1	88.4
8.ขอแปลงด้านทิศเหนือของประทานบัตรที่ 31224/15464	20 กุมภาพันธ์ 2567	55.5	93.6
9.โรงโม่หินของประทานบัตรที่ 31224/15464	23 กุมภาพันธ์ 2567	60.7	94.8
ค่ามาตรฐาน <sup>2/</sup> dB(A)		70.0	115.0

หมายเหตุ : 1/หมายถึง ค่าเฉลี่ย 24 ชั่วโมง

2/ หมายถึง ประกาศคณะกรรมการสิ่งแวดล้อมแห่งชาติ ฉบับที่ 15 (พ.ศ. 2540) เรื่อง กำหนดมาตรฐานระดับเสียงโดยทั่วไป ประกาศในราชกิจจานุเบกษา เล่ม 114 ตอนที่ 27 ง วันที่ 3 เมษายน พ.ศ. 2540



รูปที่ 3-7 กราฟเปรียบเทียบผลการตรวจวัดเสียงในช่วงปี 2565-2567



### 3.2.3.ผลการตรวจวัดความสั่นสะเทือน

#### 1.การตรวจวัดความสั่นสะเทือน เดือน กุมภาพันธ์ 2567

การตรวจวัดความสั่นสะเทือนได้ทำการติดตั้งเครื่องตรวจวัดความสั่นสะเทือน จำนวน 8 ตำแหน่งคือ บ้านห้วยทราย โรงเรียนบ้านม่อนหิน โรงเรียนบ้านนาบ ขอบแปลงด้านทิศใต้ของประทานบัตรที่ 31228/15743 บ้านสบแปะ บ้านราษฎร์ไถ่เคียงโครงการหมู่บ้านช่วงเปาใต้ ขอบแปลงด้านทิศตะวันออกของประทานบัตรที่ 31246/16153 และขอบแปลงด้านทิศใต้ของประทานบัตรที่ 20670/16297 โดยเวลาทำการระเบิดสำหรับประทานบัตรที่ 31224/15464 บริษัท สหพาสีท์ จำกัด คือ 16.50 น. โดยทั้ง 5 โครงการฯ ที่ร่วมแผนผังโครงการทำเหมืองทำการระเบิดคนละช่วงเวลาเพื่อลดความสั่นสะเทือน ซึ่งการเปรียบเทียบผลที่ได้จากการตรวจวัดที่ทำการเก็บในตำแหน่งดังกล่าวแสดงไว้ในตารางที่ 3-6

ตารางที่ 3-6 ผลการตรวจวัดความสั่นสะเทือน

จุดตรวจวัด	วัน/เดือน/ปี	ความสั่นสะเทือน	Transverse	Vertical	Longitudinal	มาตรฐาน*
1.บ้านห้วยทราย	13 กุมภาพันธ์ 2567	ความถี่(Hz)	-	-	-	-
		ความเร็วอนุภาค(mm/s)	-	-	-	-
		การขจัด(mm)	-	-	-	-
2.โรงเรียนบ้านม่อนหิน	14 กุมภาพันธ์ 2567	ความถี่(Hz)	35.3	35.3	35.1	36.0
		ความเร็วอนุภาค(mm/s)	8.624	8.866	8.619	45.2
		การขจัด(mm)	0.0579	0.0581	0.0575	0.20
3.โรงเรียนบ้านนาบ	15 กุมภาพันธ์ 2567	ความถี่(Hz)	29.7	29.5	29.2	30.0
		ความเร็วอนุภาค(mm/s)	11.559	11.532	11.526	37.7
		การขจัด(mm)	0.0694	0.0690	0.0683	0.20
4.ขอบแปลงด้านทิศใต้ ของประทานบัตรที่ 31228/15743	16 กุมภาพันธ์ 2567	ความถี่(Hz)	11.7	11.4	11.1	12.0
		ความเร็วอนุภาค(mm/s)	5.068	4.927	4.874	15.1
		การขจัด(mm)	0.0720	0.0715	0.0708	0.20
5.บ้านสบแปะ	17 กุมภาพันธ์ 2567	ความถี่(Hz)	17.4	17.4	17.6	18.0
		ความเร็วอนุภาค(mm/s)	5.730	5.786	5.800	22.6
		การขจัด(mm)	0.0522	0.0527	0.0539	0.20
6.บ้านราษฎร์ไถ่เคียง โครงการหมู่บ้านช่วง เปาใต้	18 กุมภาพันธ์ 2567	ความถี่(Hz)	-	-	-	-
		ความเร็วอนุภาค(mm/s)	-	-	-	-
		การขจัด(mm)	-	-	-	-
7. ขอบแปลงด้านทิศ ตะวันออกของประทาน บัตรที่ 31246/16153	19 กุมภาพันธ์ 2567	ความถี่(Hz)	24.8	24.3	24.3	25.0
		ความเร็วอนุภาค(mm/s)	15.951	15.280	15.306	31.4
		การขจัด(mm)	0.1105	0.0984	0.0991	0.20
8.ขอบแปลงด้านทิศใต้ ของประทานบัตรที่ 20670/16297	20 กุมภาพันธ์ 2567	ความถี่(Hz)	7.7	7.5	7.2	8.0
		ความเร็วอนุภาค(mm/s)	1.680	1.602	1.534	12.7
		การขจัด(mm)	0.0733	0.0729	0.0710	0.25

หมายเหตุ : \* หมายถึง ค่ามาตรฐานความสั่นสะเทือนจากการทำเหมืองหิน ตามประกาศกระทรวงทรัพยากรธรรมชาติและสิ่งแวดล้อม ประกาศในราชกิจจานุเบกษา เล่มที่ 122 ตอนที่ 125 ง ลงวันที่ 29 ธันวาคม 2548

- หมายถึง ไม่สามารถวัดค่าได้

ผลการตรวจวัดความสั่นสะเทือนขณะทำการระเบิดหน้าเหมืองในวันที่ 13-20 กุมภาพันธ์ 2567 พบว่าสามารถตรวจวัดความสั่นสะเทือนได้ 6 สถานีตรวจวัด บ้านห้วยทราย,โรงเรียนบ้านม่อนหิน, โรงเรียนบ้านนาบ, ขอบแปลงด้านทิศใต้ของประทานบัตรที่ 31228/15743, ขอบแปลงด้านทิศตะวันออกของประทานบัตรที่ 31246/16153 และขอบแปลงด้านทิศใต้ของประทานบัตรที่ 20670/16297

**บ้านห้วยทราย** ไม่สามารถตรวจวัดความสั่นสะเทือนได้

**โรงเรียนบ้านม่อนหิน** พบว่า ค่าความถี่ตามแนว Transverse Vertical Longitudinal มีค่าเท่ากับ 35.3, 35.5 และ 35.1 เฮิรตซ์ ตามลำดับ ค่าความเร็วอนุภาคตามแนว Transverse Vertical Longitudinal มีค่าเท่ากับ 8.624, 8.866 และ 8.619 มิลลิเมตรต่อวินาที ตามลำดับ และการขจัดของอนุภาคตามแนว Transverse Vertical Longitudinal 0.0579, 0.0581 และ 0.0575 มิลลิเมตร ตามลำดับ

**โรงเรียนบ้านนาบ** พบว่า ค่าความถี่ตามแนว Transverse Vertical Longitudinal มีค่าเท่ากับ 29.7, 29.5 และ 29.2 เฮิรตซ์ ตามลำดับ ค่าความเร็วอนุภาคตามแนว Transverse Vertical Longitudinal มีค่าเท่ากับ 11.559, 11.532 และ 11.526 มิลลิเมตรต่อวินาที ตามลำดับ และการขจัดของอนุภาคตามแนว Transverse Vertical Longitudinal 0.0694, 0.0690 และ 0.0683 มิลลิเมตร ตามลำดับ

**ขอบแปลงด้านทิศใต้ของประทานบัตรที่ 31228/15743** พบว่า ค่าความถี่ตามแนว Transverse Vertical Longitudinal มีค่าเท่ากับ 11.7, 11.4 และ 11.1 เฮิรตซ์ ตามลำดับ ค่าความเร็วอนุภาคตามแนว Transverse Vertical Longitudinal มีค่าเท่ากับ 5.068, 4.927 และ 4.874 มิลลิเมตรต่อวินาที ตามลำดับ และการขจัดของอนุภาคตามแนว Transverse Vertical Longitudinal 0.0720, 0.0715 และ 0.0708 มิลลิเมตร ตามลำดับ

**บ้านสบปะ** พบว่า ค่าความถี่ตามแนว Transverse Vertical Longitudinal มีค่าเท่ากับ 17.4, 17.4 และ 17.6 เฮิรตซ์ ตามลำดับ ค่าความเร็วอนุภาคตามแนว Transverse Vertical Longitudinal มีค่าเท่ากับ 5.730, 5.786 และ 5.800 มิลลิเมตรต่อวินาที ตามลำดับ และการขจัดของอนุภาคตามแนว Transverse Vertical Longitudinal 0.0522, 0.0527 และ 0.0539 มิลลิเมตร ตามลำดับ

**บ้านราษฎรใกล้เคียงโครงการหมู่บ้านขวงเปาใต้** พบว่าไม่สามารถตรวจวัดความสั่นสะเทือนได้

**ขอบแปลงด้านทิศตะวันออกของประทานบัตรที่ 31246/16153** พบว่า ค่าความถี่ตามแนว Transverse Vertical Longitudinal มีค่าเท่ากับ 24.8, 24.3 และ 24.3 เฮิรตซ์ ตามลำดับ ค่าความเร็วอนุภาคตามแนว Transverse Vertical Longitudinal มีค่าเท่ากับ 15.951, 15.280 และ 15.306 มิลลิเมตรต่อวินาที ตามลำดับ และการขจัดของอนุภาคตามแนว Transverse Vertical Longitudinal 0.1105, 0.0984 และ 0.0991 มิลลิเมตร ตามลำดับ

**ขอแปลงด้านทิศใต้ของประธานบัตรที่ 20670/16297** พบค่าความถี่ตามแนว Transverse Vertical Longitudinal มีค่าเท่ากับ 7.7, 7.5 และ 7.2 เฮิรตซ์ ตามลำดับ ค่าความเร็วอนุภาคตามแนว Transverse Vertical Longitudinal มีค่าเท่ากับ 1.680, 1.602 และ 1.534 มิลลิเมตรต่อวินาทีตามลำดับ และการขจัดของอนุภาคตามแนว Transverse Vertical Longitudinal 0.0733, 0.0729 และ 0.0710 มิลลิเมตร ตามลำดับ

จากผลการตรวจวัดดังกล่าวเมื่อเทียบกับค่ามาตรฐานความสั่นสะเทือนจากการทำเหมืองหิน ตามประกาศกระทรวงทรัพยากรธรรมชาติและสิ่งแวดล้อม ประกาศในราชกิจจานุเบกษา เล่มที่ 122 ตอนที่ 125 ง ลงวันที่ 29 ธันวาคม 2548 พบว่าค่าที่ตรวจวัดได้มีค่าอยู่ในเกณฑ์มาตรฐาน



## 2.ผลการตรวจวัดความสั่นสะเทือนในช่วงที่ผ่านมาจนถึงปัจจุบัน

การตรวจวัดความสั่นสะเทือนได้ทำการติดตั้งเครื่องตรวจวัดความสั่นสะเทือน จำนวน 8 ตำแหน่งคือ บ้านห้วยทราย โรงเรียนบ้านม่อนหิน โรงเรียนบ้านนาบก ขอบแปลงด้านทิศใต้ของประทานบัตรที่ 31228/15743 บ้านสบแปะ บ้านราษฎร์ไถ่เคียงโครงการหมู่บ้านช่วงเปาใต้ ขอบแปลงด้านทิศตะวันออกของประทานบัตรที่ 31246/16153 และขอบแปลงด้านทิศใต้ของประทานบัตรที่ 20670/16297 ซึ่งเวลาทำการระบุเปิดสำหรับประทานบัตรที่ 31224/15464 ของ บริษัท สหพนาสิทธิ์ จำกัด คือ 16.50 น. โดยทั้ง 5 โครงการฯ ที่ร่วมแผนผังโครงการทำเหมืองทำการระบุเปิดคนละช่วงเวลาเพื่อลดความสั่นสะเทือน ซึ่งการเปรียบเทียบผลที่ได้จากการตรวจวัดที่ทำการเก็บในตำแหน่งดังกล่าวแสดงไว้ในตารางที่ 3-7

ตารางที่ 3-7 การเปรียบเทียบผลการตรวจวัดความสั่นสะเทือน

จุดตรวจวัด	วัน/เดือน/ปี	ความสั่นสะเทือน	Transverse	Vertical	Longitudinal	มาตรฐาน*
มกราคม 2565						
1.บ้านห้วยทราย	22 มกราคม 2565	ความถี่(Hz)	-	-	-	-
		ความเร็วอนุภาค(mm/s)	-	-	-	-
		การขจัด(mm)	-	-	-	-
2.โรงเรียนบ้านม่อนหิน	23 มกราคม 2565	ความถี่(Hz)	-	-	-	-
		ความเร็วอนุภาค(mm/s)	-	-	-	-
		การขจัด(mm)	-	-	-	-
3.โรงเรียนบ้านนาบก	24 มกราคม 2565	ความถี่(Hz)	-	-	-	-
		ความเร็วอนุภาค(mm/s)	-	-	-	-
		การขจัด(mm)	-	-	-	-
4.ขอบแปลงด้านทิศใต้ของประทานบัตรที่ 31228/15743	25 มกราคม 2565	ความถี่(Hz)	10.9	10.9	10.7	11.0
		ความเร็วอนุภาค(mm/s)	4.861	4.789	4.517	13.8
		การขจัด(mm)	0.0734	0.0722	0.0708	0.20
5.บ้านสบแปะ	26 มกราคม 2565	ความถี่(Hz)	21.7	21.5	22.0	22.0
		ความเร็วอนุภาค(mm/s)	7.675	7.438	7.715	27.6
		การขจัด(mm)	0.0570	0.0587	0.0595	0.20
6.บ้านราษฎร์ไถ่เคียงโครงการหมู่บ้านช่วงเปาใต้	27 มกราคม 2565	ความถี่(Hz)	-	-	-	-
		ความเร็วอนุภาค(mm/s)	-	-	-	-
		การขจัด(mm)	-	-	-	-
7.ขอบแปลงด้านทิศตะวันออกของประทานบัตรที่ 31246/16153	28 มกราคม 2565	ความถี่(Hz)	8.0	8.0	7.7	8.0
		ความเร็วอนุภาค(mm/s)	6.435	6.447	6.378	12.7
		การขจัด(mm)	0.1159	0.1258	0.1174	0.25
8.ขอบแปลงด้านทิศใต้ของประทานบัตรที่ 20670/16297	29 มกราคม 2565	ความถี่(Hz)	24.8	24.3	24.5	25.0
		ความเร็วอนุภาค(mm/s)	12.867	11.990	12.302	31.4
		การขจัด(mm)	0.0720	0.0691	0.0711	0.20

หมายเหตุ : \* หมายถึง ค่ามาตรฐานความสั่นสะเทือนจากการทำเหมืองหิน ตามประกาศกระทรวงทรัพยากรธรรมชาติและสิ่งแวดล้อม ประกาศในราชกิจจานุเบกษา เล่มที่ 122 ตอนที่ 125 ง ลงวันที่ 29 ธันวาคม 2548

- หมายถึง ไม่สามารถวัดค่าได้

ตารางที่ 3-7 การเปรียบเทียบผลการตรวจวัดความสั่นสะเทือน (ต่อ)

จุดตรวจวัด	วัน/เดือน/ปี	ความสั่นสะเทือน	Transverse	Vertical	Longitudinal	มาตรฐาน*
ตุลาคม 2565						
1.บ้านห้วยทราย	5 ตุลาคม 2565	ความถี่(Hz)	-	-	-	-
		ความเร็วอนุภาค(mm/s)	-	-	-	-
		การขจัด(mm)	-	-	-	-
2.โรงเรียนบ้านม่อนหิน	6 ตุลาคม 2565	ความถี่(Hz)	-	-	-	-
		ความเร็วอนุภาค(mm/s)	-	-	-	-
		การขจัด(mm)	-	-	-	-
3.โรงเรียนบ้านนาบ	7 ตุลาคม 2565	ความถี่(Hz)	-	-	-	-
		ความเร็วอนุภาค(mm/s)	-	-	-	-
		การขจัด(mm)	-	-	-	-
4.ขอบแปลงด้านทิศใต้ ของประธานบัตรที่ 31228/15743	8 ตุลาคม 2565	ความถี่(Hz)	37.2	37.2	37.6	38.0
		ความเร็วอนุภาค(mm/s)	16.208	16.213	16.554	47.8
		การขจัด(mm)	0.0689	0.0693	0.0715	0.20
5.บ้านสบแปะ	9 ตุลาคม 2565	ความถี่(Hz)	25.8	25.4	25.1	26.0
		ความเร็วอนุภาค(mm/s)	6.573	6.390	6.078	23.7
		การขจัด(mm)	0.0511	0.0482	0.0469	0.20
6.บ้านราษฎร์ไถ่เคียง โครงการหมู่บ้านช่วง เปาใต้	10 ตุลาคม 2565	ความถี่(Hz)	-	-	-	-
		ความเร็วอนุภาค(mm/s)	-	-	-	-
		การขจัด(mm)	-	-	-	-
7.ขอบแปลงด้านทิศ ตะวันออกของประธาน บัตรที่ 31246/16153	11 ตุลาคม 2565	ความถี่(Hz)	28.5	28.5	28.3	29.0
		ความเร็วอนุภาค(mm/s)	18.457	18.501	18.268	36.4
		การขจัด(mm)	0.0934	0.0951	0.0923	0.20
8.ขอบแปลงด้านทิศใต้ ของประธานบัตรที่ 20670/16297	12 ตุลาคม 2565	ความถี่(Hz)	10.6	10.5	10.5	11.0
		ความเร็วอนุภาค(mm/s)	4.610	4.478	4.209	13.8
		การขจัด(mm)	0.0526	0.0507	0.0493	0.20

หมายเหตุ : \* หมายถึง ค่ามาตรฐานความสั่นสะเทือนจากการทำเหมืองหิน ตามประกาศกระทรวงทรัพยากรธรรมชาติและสิ่งแวดล้อม ประกาศในราชกิจจานุเบกษา เล่มที่ 122 ตอนที่ 125 ง ลงวันที่ 29 ธันวาคม 2548

- หมายถึง ไม่สามารถวัดค่าได้

ตารางที่ 3-7 การเปรียบเทียบผลการตรวจวัดความสั่นสะเทือน (ต่อ)

จุดตรวจวัด	วัน/เดือน/ปี	ความสั่นสะเทือน	Transverse	Vertical	Longitudinal	มาตรฐาน*
มกราคม 2566						
1.บ้านห้วยทราย	10 มกราคม 2566	ความถี่(Hz)	-	-	-	-
		ความเร็วอนุภาค(mm/s)	-	-	-	-
		การขจัด(mm)	-	-	-	-
2.โรงเรียนบ้านม่อนหิน	11 มกราคม 2566	ความถี่(Hz)	-	-	-	-
		ความเร็วอนุภาค(mm/s)	-	-	-	-
		การขจัด(mm)	-	-	-	-
3.โรงเรียนบ้านนาบ	12 มกราคม 2566	ความถี่(Hz)	14.6	14.8	14.7	15.0
		ความเร็วอนุภาค(mm/s)	6.800	6.821	6.795	18.9
		การขจัด(mm)	0.0617	0.0639	0.0620	0.20
4.ขอบแปลงด้านทิศใต้ ของประธานบัตรที่ 31228/15743	13 มกราคม 2566	ความถี่(Hz)	27.1	27.5	27.5	28.0
		ความเร็วอนุภาค(mm/s)	12.852	12.982	12.933	35.2
		การขจัด(mm)	0.0693	0.0705	0.0699	0.20
5.บ้านสบแปะ	14 มกราคม 2566	ความถี่(Hz)	15.9	15.5	15.6	16.0
		ความเร็วอนุภาค(mm/s)	5.068	4.843	4.872	20.1
		การขจัด(mm)	0.0511	0.0494	0.0471	0.20
6.บ้านราษฎร์ไถ่เคียง โครงการหมู่บ้านช่วง เปาใต้	15 มกราคม 2566	ความถี่(Hz)	-	-	-	-
		ความเร็วอนุภาค(mm/s)	-	-	-	-
		การขจัด(mm)	-	-	-	-
7.ขอบแปลงด้านทิศ ตะวันออกของประธาน บัตรที่ 31246/16153	16 มกราคม 2566	ความถี่(Hz)	26.6	26.3	26.6	27.0
		ความเร็วอนุภาค(mm/s)	15.735	15.426	15.746	33.9
		การขจัด(mm)	0.0951	0.0912	0.0955	0.20
8.ขอบแปลงด้านทิศใต้ ของประธานบัตรที่ 20670/16297	17 มกราคม 2566	ความถี่(Hz)	-	-	-	-
		ความเร็วอนุภาค(mm/s)	-	-	-	-
		การขจัด(mm)	-	-	-	-

หมายเหตุ : \* หมายถึง ค่ามาตรฐานความสั่นสะเทือนจากการทำเหมืองหิน ตามประกาศกระทรวงทรัพยากรธรรมชาติและสิ่งแวดล้อม ประกาศในราชกิจจานุเบกษา เล่มที่ 122 ตอนที่ 125 ง ลงวันที่ 29 ธันวาคม 2548

- หมายถึง ไม่สามารถวัดค่าได้



ตารางที่ 3-7 การเปรียบเทียบผลการตรวจวัดความสั่นสะเทือน (ต่อ)

จุดตรวจวัด	วัน/เดือน/ปี	ความสั่นสะเทือน	Transverse	Vertical	Longitudinal	มาตรฐาน*
ตุลาคม 2566						
1.บ้านห้วยทราย	1 ตุลาคม 2566	ความถี่(Hz)	-	-	-	-
		ความเร็วอนุภาค(mm/s)	-	-	-	-
		การขจัด(mm)	-	-	-	-
2.โรงเรียนบ้านม่อนหิน	2 ตุลาคม 2566	ความถี่(Hz)	9.6	9.2	9.7	10.0
		ความเร็วอนุภาค(mm/s)	4.356	4.439	4.461	12.7
		การขจัด(mm)	0.0580	0.0577	0.0586	0.20
3.โรงเรียนบ้านนาบ	3 ตุลาคม 2566	ความถี่(Hz)	18.3	18.5	18.4	19.0
		ความเร็วอนุภาค(mm/s)	8.350	8.413	8.379	23.9
		การขจัด(mm)	0.0609	0.0620	0.0611	0.20
4.ขอบแปลงด้านทิศใต้ ของประธานบัตรที่ 31228/15743	4 ตุลาคม 2566	ความถี่(Hz)	29.0	28.5	28.5	29.0
		ความเร็วอนุภาค(mm/s)	12.938	12.252	12.260	36.4
		การขจัด(mm)	0.0709	0.0681	0.0687	0.20
5.บ้านสบแปะ	5 ตุลาคม 2566	ความถี่(Hz)	19.3	19.0	19.8	20.0
		ความเร็วอนุภาค(mm/s)	6.137	5.984	6.335	25.1
		การขจัด(mm)	0.0509	0.0499	0.0523	0.20
6.บ้านราษฎร์ไถ่เคียง โครงการหมู่บ้านช่วง เปาใต้	6 ตุลาคม 2566	ความถี่(Hz)	-	-	-	-
		ความเร็วอนุภาค(mm/s)	-	-	-	-
		การขจัด(mm)	-	-	-	-
7.ขอบแปลงด้านทิศ ตะวันออกของประธาน บัตรที่ 31246/16153	7 ตุลาคม 2566	ความถี่(Hz)	11.6	11.6	11.8	12.0
		ความเร็วอนุภาค(mm/s)	7.686	7.679	7.882	15.1
		การขจัด(mm)	0.0970	0.0963	0.1008	0.20
8.ขอบแปลงด้านทิศใต้ ของประธานบัตรที่ 20670/16297	8 ตุลาคม 2566	ความถี่(Hz)	30.5	30.3	30.3	31.0
		ความเร็วอนุภาค(mm/s)	10.661	10.243	10.245	39.0
		การขจัด(mm)	0.0528	0.0516	0.0514	0.20

หมายเหตุ : \* หมายถึง ค่ามาตรฐานความสั่นสะเทือนจากการทำเหมืองหิน ตามประกาศกระทรวงทรัพยากรธรรมชาติและสิ่งแวดล้อม ประกาศในราชกิจจานุเบกษา เล่มที่ 122 ตอนที่ 125 ง ลงวันที่ 29 ธันวาคม 2548

- หมายถึง ไม่สามารถวัดค่าได้

ตารางที่ 3-7 การเปรียบเทียบผลการตรวจวัดความสั่นสะเทือน (ต่อ)

จุดตรวจวัด	วัน/เดือน/ปี	ความสั่นสะเทือน	Transverse	Vertical	Longitudinal	มาตรฐาน*
กุมภาพันธ์ 2567						
1.บ้านห้วยทราย	13 กุมภาพันธ์ 2567	ความถี่(Hz)	-	-	-	-
		ความเร็วอนุภาค(mm/s)	-	-	-	-
		การขจัด(mm)	-	-	-	-
2.โรงเรียนบ้านม่อนหิน	14 กุมภาพันธ์ 2567	ความถี่(Hz)	35.3	35.3	35.1	36.0
		ความเร็วอนุภาค(mm/s)	8.624	8.866	8.619	45.2
		การขจัด(mm)	0.0579	0.0581	0.0575	0.20
3.โรงเรียนบ้านนาภ	15 กุมภาพันธ์ 2567	ความถี่(Hz)	29.7	29.5	29.2	30.0
		ความเร็วอนุภาค(mm/s)	11.559	11.532	11.526	37.7
		การขจัด(mm)	0.0694	0.0690	0.0683	0.20
4.ขอแปลงด้านทิศใต้ ของประทานบัตรที่ 31228/15743	16 กุมภาพันธ์ 2567	ความถี่(Hz)	11.7	11.4	11.1	12.0
		ความเร็วอนุภาค(mm/s)	5.068	4.927	4.874	15.1
		การขจัด(mm)	0.0720	0.0715	0.0708	0.20
5.บ้านสบแปะ	17 กุมภาพันธ์ 2567	ความถี่(Hz)	17.4	17.4	17.6	18.0
		ความเร็วอนุภาค(mm/s)	5.730	5.786	5.800	22.6
		การขจัด(mm)	0.0522	0.0527	0.0539	0.20
6.บ้านราษฎรใกล้เคียง โครงการหมู่บ้านช่วง เปาใต้	18 กุมภาพันธ์ 2567	ความถี่(Hz)	-	-	-	-
		ความเร็วอนุภาค(mm/s)	-	-	-	-
		การขจัด(mm)	-	-	-	-
7.ขอแปลงด้านทิศ ตะวันออกของประทาน บัตรที่ 31246/16153	19 กุมภาพันธ์ 2567	ความถี่(Hz)	24.8	24.3	24.3	25.0
		ความเร็วอนุภาค(mm/s)	15.951	15.280	15.306	31.4
		การขจัด(mm)	0.1105	0.0984	0.0991	0.20
8.ขอแปลงด้านทิศใต้ ของประทานบัตรที่ 20670/16297	20 กุมภาพันธ์ 2567	ความถี่(Hz)	7.7	7.5	7.2	8.0
		ความเร็วอนุภาค(mm/s)	1.680	1.602	1.534	12.7
		การขจัด(mm)	0.0733	0.0729	0.0710	0.25

หมายเหตุ : \* หมายถึง ค่ามาตรฐานความสั่นสะเทือนจากการทำเหมืองหิน ตามประกาศกระทรวงทรัพยากรธรรมชาติและสิ่งแวดล้อม ประกาศในราชกิจจานุเบกษา เล่มที่ 122 ตอนที่ 125 ง ลงวันที่ 29 ธันวาคม 2548

- หมายถึง ไม่สามารถวัดค่าได้

### 3.2.4.การตรวจวัดความทึบแสง

#### 1.การตรวจวัดความทึบแสง เดือน กุมภาพันธ์ 2567

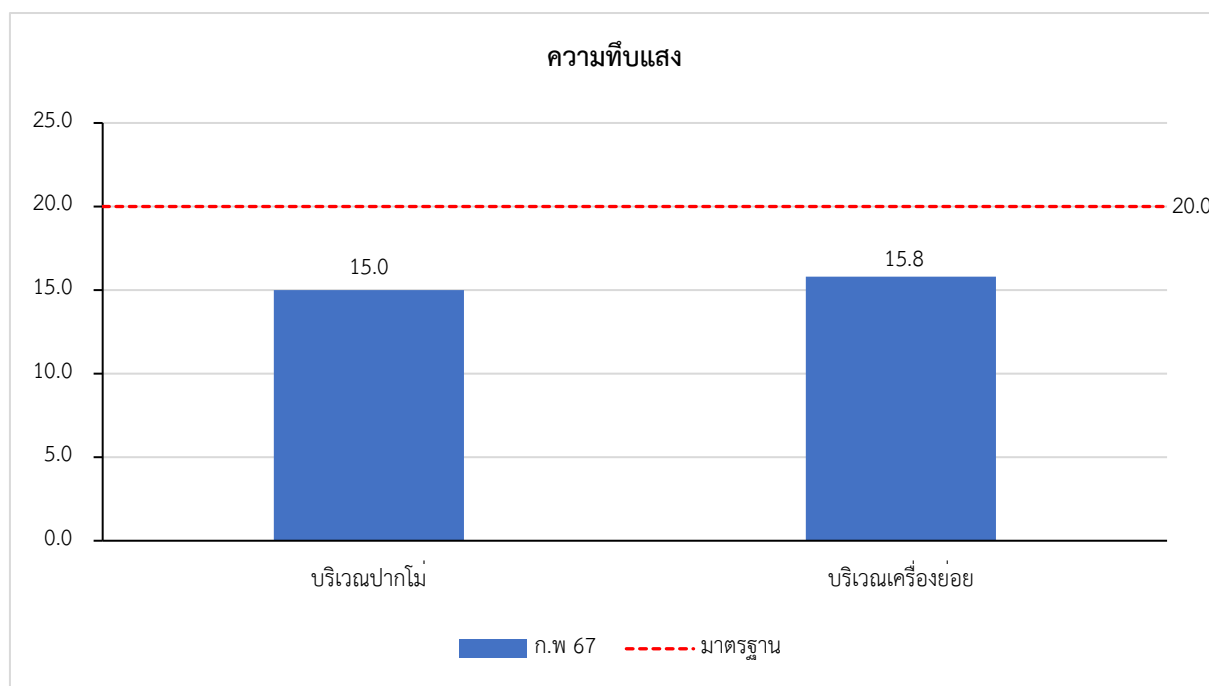
การตรวจวัดความทึบแสงได้ทำการติดตั้งเครื่องตรวจวัดความทึบแสงจำนวน 1 สถานี คือ บริเวณโรงโม่หินของประทานบัตรที่ 31224/15464 ณ ตำแหน่ง ได้แก่ บริเวณปากโม่ และ บริเวณเครื่องย่อย โดยผลที่ได้จากการตรวจวัดที่ทำการเก็บข้อมูลในตำแหน่งดังกล่าวแสดงไว้ในตารางที่ 3-8

ตารางที่ 3-8 ผลการตรวจวัดความทึบแสง

จุดตรวจวัด	วันที่ตรวจวัด	ผลการตรวจวัด	ค่ามาตรฐาน*
1. บริเวณปากโม่	20 กุมภาพันธ์ 2567	15.0	20.0
2. บริเวณเครื่องย่อย	20 กุมภาพันธ์ 2567	15.8	20.0

หมายเหตุ : \*ค่ามาตรฐานตามประกาศกระทรวงวิทยาศาสตร์ เทคโนโลยีและสิ่งแวดล้อม เรื่อง กำหนดมาตรฐานควบคุมการปล่อยฝุ่นละอองจากโรงโม่ บด หรือย่อย หิน (ประกาศในราชกิจจานุเบกษา เล่ม 114 ตอนที่ 6 ง วันที่ 21 มกราคม 2540)

จากตารางที่ 3-8 พบว่าค่าความทึบแสงที่ตรวจวัดได้ ณ ตำแหน่งบริเวณปากโม่ และ บริเวณเครื่องย่อย เท่ากับ 16.9 และ 17.1 ตามลำดับ โดยการตรวจวัดดังกล่าวเมื่อเปรียบเทียบกับค่ามาตรฐานตามประกาศกระทรวงวิทยาศาสตร์ เทคโนโลยีและสิ่งแวดล้อม เรื่อง กำหนดมาตรฐานควบคุมการปล่อยฝุ่นละอองจากโรงโม่ บด หรือย่อยหิน (ประกาศในราชกิจจานุเบกษา เล่ม 114 ตอนที่ 6 ง วันที่ 21 มกราคม 2540) กำหนดค่าความทึบแสง ไม่เกิน 20 ดังนั้นผลการตรวจวัดที่ได้ทั้งหมด อยู่ในเกณฑ์มาตรฐานกำหนด



รูปที่ 3-8 กราฟเปรียบเทียบผลการตรวจวัดความทึบแสง ที่สถานีต่าง ๆ ในเดือน กุมภาพันธ์ 2567



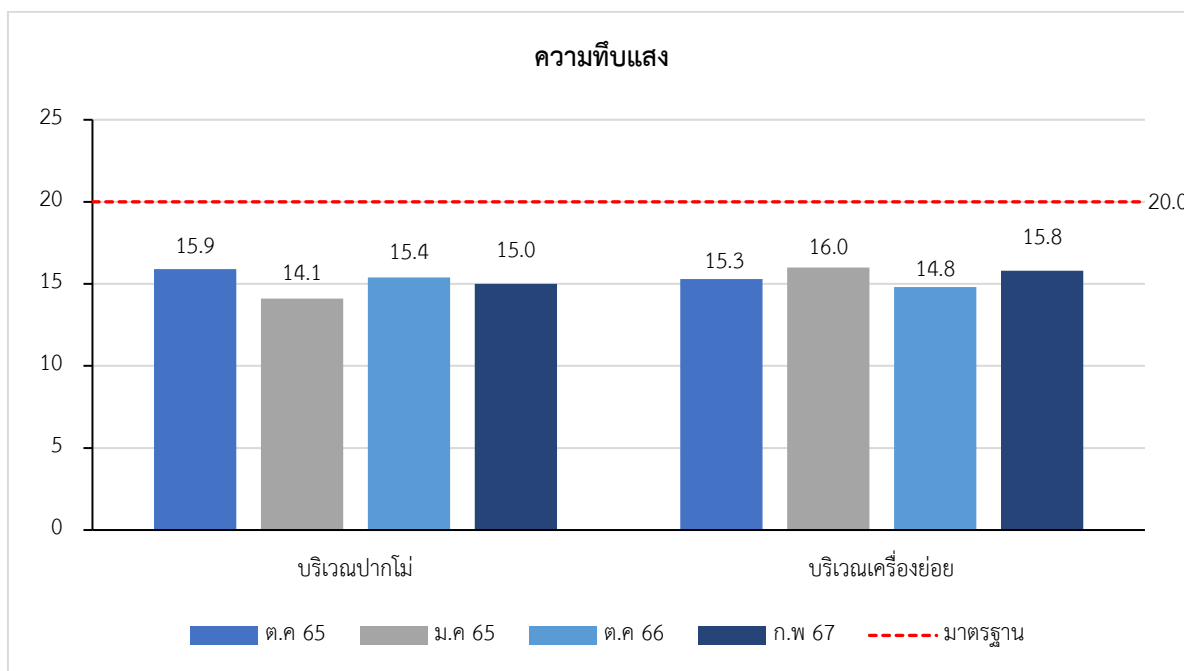
## 2.ผลการตรวจวัดความทึบแสงในช่วงที่ผ่านมาจนถึงปัจจุบัน

การตรวจวัดความทึบแสงได้ทำการติดตั้งเครื่องตรวจวัดความทึบแสงจำนวน 1 สถานี คือ โรงโม่หินของประทานบัตรที่ 31224/15464 ณ ตำแหน่ง ได้แก่ บริเวณปากโม่ และ บริเวณเครื่องย่อย โดยผลที่ได้จากการตรวจวัดที่ทำการเก็บข้อมูลในตำแหน่งดังกล่าวแสดงไว้ในตารางที่ 3-9

ตารางที่ 3-9 การเปรียบเทียบผลการตรวจวัดความทึบแสง

จุดตรวจวัด	วันที่ตรวจวัด	ผลการตรวจวัด	ค่ามาตรฐาน*
ตุลาคม 2565			
1. บริเวณปากโม่	5 ตุลาคม 2565	15.9	20.0
2. บริเวณเครื่องย่อย	5 ตุลาคม 2565	15.3	20.0
มกราคม 2566			
1. บริเวณปากโม่	10 มกราคม 2566	14.1	20.0
2. บริเวณเครื่องย่อย	10 มกราคม 2566	16.0	20.0
ตุลาคม 2566			
1. บริเวณปากโม่	21 ตุลาคม 2566	15.4	20.0
2. บริเวณเครื่องย่อย	21 ตุลาคม 2566	14.8	20.0
กุมภาพันธ์ 2567			
1. บริเวณปากโม่	20 กุมภาพันธ์ 2567	15.0	20.0
2. บริเวณเครื่องย่อย	20 กุมภาพันธ์ 2567	15.8	20.0

หมายเหตุ : \*ค่ามาตรฐานตามประกาศกระทรวงวิทยาศาสตร์ เทคโนโลยีและสิ่งแวดล้อม เรื่อง กำหนดมาตรฐานควบคุมการปล่อยฝุ่นละอองจากโรงโม่ บด หรือย่อย หิน (ประกาศในราชกิจจานุเบกษา เล่ม 114 ตอนที่ 6 ง วันที่ 21 มกราคม 2540)



รูปที่ 3-9 กราฟเปรียบเทียบผลการตรวจวัดค่าความทึบแสง ในช่วงปี 2565-2566

### 3.2.5.ผลการตรวจวัดคุณภาพน้ำ

#### 1.ผลการตรวจวัดคุณภาพน้ำผิวดิน และน้ำใต้ดิน เดือน กุมภาพันธ์ 2567

##### น้ำผิวดิน

การตรวจคุณภาพน้ำผิวดินทำการเก็บตัวอย่าง จำนวน 8 จุดตรวจวัด คือ 1.น้ำเหมืองบ้านแปะ 2.ขุมเหมืองเก่าด้านทิศตะวันออกของประทานบัตรที่ 31246/16153 3.บ้านห้วยทราย 4.แม่น้ำปิงบ้านสบแปะ 5.แม่น้ำปิงใต้บ้านสบแปะ 6.แม่น้ำแปะ 7.บ่อดักตะกอนในพื้นที่โครงการประทานบัตรที่ 31224/15464 และ8.ขุมเหมืองภายในโครงการประทานบัตรที่ 20670/16297 แสดงไว้ในตาราง 3-10

ตารางที่ 3-10 ผลการตรวจวัดคุณภาพน้ำผิวดิน

จุดตรวจวัด	pH	TS (mg/L)	TSS (mg/L)	TDS (mg/L)	Total Hardness (mg/L <sub>CaCO3</sub> )	Turbidity (NTU)	Total Iron (mg/L)	Sulfate (mg/L)
1.น้ำเหมืองบ้านแปะ	น้ำแข็ง	น้ำแข็ง	น้ำแข็ง	น้ำแข็ง	น้ำแข็ง	น้ำแข็ง	น้ำแข็ง	น้ำแข็ง
2.ขุมเหมืองเก่าด้านทิศตะวันออกของ ประทานบัตรที่ 31246/16153	7.2	206.7	18.4	189.5	149.0	5.5	0.19	86.2
3.บ้านห้วยทราย	น้ำแข็ง	น้ำแข็ง	น้ำแข็ง	น้ำแข็ง	น้ำแข็ง	น้ำแข็ง	น้ำแข็ง	น้ำแข็ง
4.แม่น้ำปิงบ้านสบแปะ	7.2	272.4	29.9	252.0	171.6	6.8	0.17	29.8
5.แม่น้ำปิงใต้บ้านสบแปะ	7.1	273.7	30.2	244.7	167.9	6.7	0.21	30.4
6.แม่น้ำแปะ	น้ำแข็ง	น้ำแข็ง	น้ำแข็ง	น้ำแข็ง	น้ำแข็ง	น้ำแข็ง	น้ำแข็ง	น้ำแข็ง
7.บ่อดักตะกอนในพื้นที่โครงการ ประทานบัตรที่ 31224/15464	7.2	577.9	168.3	416.1	235.2	10.4	0.10	90.6
8.ขุมเหมืองภายในโครงการประทาน บัตรที่ 20670/16297	7.4	990.0	125.9	864.2	419.7	11.5	0.18	91.3
มาตรฐาน*	5-9	-	-	-	-	-	-	-

หมายเหตุ : \* หมายถึง ค่ามาตรฐานตามประกาศคณะกรรมการสิ่งแวดล้อมแห่งชาติ ฉบับที่ 8 (พ.ศ. 2537) ออกตามความในพระราชบัญญัติส่งเสริมและรักษาคุณภาพสิ่งแวดล้อมแห่งชาติ

ผลการตรวจวัดคุณภาพน้ำผิวดิน จำนวน 8 จุด มีรายละเอียดดังนี้

**น้ำเหมืองบ้านแปะ** พบว่า ไม่สามารถเก็บตัวอย่างน้ำได้ เนื่องจากน้ำแห้งขอด

**ขุมเหมืองเก่าด้านทิศตะวันออกของประทานบัตรที่ 31246/16153** พบว่า ความเป็นกรดและด่าง 7.2 ,ปริมาณของแข็งทั้งหมด 206.7 mg/L, ตะกอนแขวนลอย 18.4 mg/L, ตะกอนละลายทั้งหมด 189.5 mg/L, ความกระด้างทั้งหมด 149.0 mg/L<sub>CaCO3</sub> , ความขุ่น 5.5 NTU, เหล็กรวม 0.19 mg/L และปริมาณซัลเฟต 86.2 mg/L

**บ้านห้วยทราย** พบว่า ไม่สามารถเก็บตัวอย่างน้ำได้ เนื่องจากน้ำแห้งขอด

**แม่น้ำปิงบ้านสบแปะ** พบว่า ความเป็นกรดและด่าง 7.2, ปริมาณของแข็งทั้งหมด 272.4 mg/L, ตะกอนแขวนลอย 29.9 mg/L, ตะกอนละลายทั้งหมด 252.0 mg/L, ความกระด้างทั้งหมด 171.6 mg/L<sub>CaCO<sub>3</sub></sub>, ความขุ่น 6.8 NTU, เหล็กรวม 0.17 mg/L และปริมาณซิลิเฟต 29.8 mg/L

**แม่น้ำปิงใต้บ้านสบแปะ** พบว่า ความเป็นกรดและด่าง 7.1, ปริมาณของแข็งทั้งหมด 273.7 mg/L, ตะกอนแขวนลอย 30.2 มิลลิกรัม/ลิตร, ตะกอนละลายทั้งหมด 244.7 mg/L, ความกระด้างทั้งหมด 167.9 mg/L<sub>CaCO<sub>3</sub></sub>, ความขุ่น 6.7 NTU, เหล็กรวม 0.21 mg/L และปริมาณซิลิเฟต 30.4 mg/L

**แม่น้ำแปะ** พบว่า ไม่สามารถเก็บตัวอย่างน้ำได้ เนื่องจากน้ำแห้งขอด

**บ่อดักตะกอนในพื้นที่โครงการประทอนบัตรที่ 31224/15464** พบว่า ความเป็นกรดและด่าง 7.2, ปริมาณของแข็งทั้งหมด 577.9 mg/L, ตะกอนแขวนลอย 168.3 mg/L, ตะกอนละลายทั้งหมด 416.1 mg/L, ความกระด้างทั้งหมด 235.2 มิลลิกรัม/ลิตร<sub>CaCO<sub>3</sub></sub>, ความขุ่น 10.4 NTU, เหล็กรวม 0.10 mg/L และปริมาณซิลิเฟต 90.6 mg/L

**ชุมชนเมืองภายในโครงการประทอนบัตรที่ 20670/16297** พบว่า ความเป็นกรดและด่าง 7.4, ปริมาณของแข็งทั้งหมด 990.0 mg/L, ตะกอนแขวนลอย 125.9 mg/L, ตะกอนละลายทั้งหมด 864.2 มิลลิกรัม/ลิตร, ความกระด้างทั้งหมด 419.7 มิลลิกรัม/ลิตร<sub>CaCO<sub>3</sub></sub>, ความขุ่น 11.5 NTU, เหล็กรวม 0.18 mg/L และปริมาณซิลิเฟต 91.3 mg/L

จากข้อมูลในตารางที่ 3-10 ประกอบกับน้ำตัวอย่างเป็นน้ำผิวดินประเภทที่ 3 ได้แก่ แหล่งน้ำที่ได้รับน้ำทั้งจากกิจกรรมบางประเภท และสามารถเป็นประโยชน์เพื่อ (1) การอุปโภคและบริโภค โดยต้องผ่านการฆ่าเชื้อโรคตามปกติ และผ่านกระบวนการปรับปรุงคุณภาพน้ำทั่วไปก่อน และ(2) การเกษตร มีค่ามาตรฐานที่เกี่ยวข้องกับพารามิเตอร์ที่ทำการตรวจวัดคือค่าความเป็นกรดและด่างต้องมีค่าระหว่าง 5-9 โดยทั้ง 8 จุด มีค่าอยู่ในมาตรฐานที่ราชการกำหนด



### น้ำใต้ดิน

การตรวจวัดคุณภาพน้ำใต้ดินจำนวน 1 สถานี คือ บริเวณบ่อบาดาลบ้านม่อนหิน โดยทำการตรวจวัดค่าความเป็นกรดและด่าง ปริมาณของแข็งละลาย ความขุ่น และความกระด้าง โดยทำการเก็บตัวอย่างวันที่ 20 กุมภาพันธ์ 2567 ซึ่งผลการตรวจวัดแสดงในตารางที่ 3-11

**ตารางที่ 3-11 ผลการตรวจวัดคุณภาพน้ำใต้ดิน**

จุดตรวจวัด		pH	TS	Turbidity	Total Hardness
			(mg/L)	(NTU)	(mg/L <sub>CaCO<sub>3</sub></sub> )
1.บ่อบาดาลบ้านม่อนหิน		7.4	11.1	3.2	5.9
มาตรฐาน*	เหมาะสม	7.0-8.5	<600	5	<300
	อนุโลม	6.5-9.2	<1,200	20	<500

หมายเหตุ : \* หมายถึง ประกาศกระทรวงทรัพยากรธรรมชาติและสิ่งแวดล้อม เรื่อง กำหนดหลักเกณฑ์และมาตรการในทางวิชาการสำหรับการป้องกัน ด้านสาธารณสุขและการป้องกันในเรื่องสิ่งแวดล้อมเป็นพิษ พ.ศ. 2551 ตีพิมพ์ในราชกิจจานุเบกษา เล่ม 125 ตอนพิเศษ 85 ง ลงวันที่ 21 พฤษภาคม 2552

**บ่อบาดาลบ้านม่อนหิน** พบว่า ความเป็นกรดและด่าง 7.4, ปริมาณของแข็งละลาย 11.1 mg/L, ความขุ่น 3.2 NTU และความกระด้าง 5.9 mg/L<sub>CaCO<sub>3</sub></sub>

จากข้อมูลในตารางที่ 3-11 ซึ่งเมื่อนำมาเปรียบเทียบกับค่ามาตรฐานประกาศกระทรวงทรัพยากรธรรมชาติและสิ่งแวดล้อม เรื่อง กำหนดหลักเกณฑ์และมาตรการในทางวิชาการสำหรับการป้องกัน ด้านสาธารณสุขและการป้องกันในเรื่องสิ่งแวดล้อมเป็นพิษ พ.ศ. 2551 ตีพิมพ์ในราชกิจจานุเบกษา เล่ม 125 ตอนพิเศษ 85 ง ลงวันที่ 21 พฤษภาคม 2552 ซึ่งข้อมูลที่ตรวจวัดได้มีค่าอยู่ในเกณฑ์ที่กำหนด

## 2.ผลการตรวจวัดคุณภาพน้ำผิวดิน และน้ำใต้ดิน ในช่วงที่ผ่านมาจนถึงปัจจุบัน

### น้ำผิวดิน

จากการเก็บตัวอย่างน้ำ จำนวน 8 จุดตรวจวัด คือ 1.น้ำเหมืองบ้านแปะ 2.ชุมเหมืองเก่า ด้านทิศตะวันออกของประทานบัตรที่ 31246/16153 3.บ้านห้วยทราย 4.แม่น้ำปิงบ้านสบแปะ 5.แม่น้ำปิง ใต้บ้านสบแปะ 6.แม่น้ำแปะ 7.บ่อดักตะกอนในพื้นที่โครงการประทานบัตรที่ 31224/15464 และ 8.ชุมเหมืองภายในโครงการประทานบัตรที่ 20670/16297 โดยเปรียบเทียบผลได้จากการตรวจวัดที่เก็บใน ตำแหน่งดังกล่าวแสดงไว้ในตารางที่ 3-12

ตารางที่ 3-12 การเปรียบเทียบผลการตรวจวัดคุณภาพน้ำผิวดิน

จุดตรวจวัด	pH	TS (mg/L)	TSS (mg/L)	TDS (mg/L)	Total Hardness (mg/L <sub>CaCO<sub>3</sub></sub> )	Turbidity (NTU)	Total Iron (mg/L)	Sulfate (mg/L)
มกราคม 2565								
1.น้ำเหมืองบ้านแปะ	7.2	325.9	64.6	311.3	181.3	9.0	0.31	34.8
2.ชุมเหมืองเก่าด้านทิศตะวันออกของประทานบัตรที่ 31246/16153	7.2	228.4	17.6	206.6	123.4	6.4	0.26	71.5
3.บ้านห้วยทราย	7.0	350.6	17.2	336.5	172.1	5.7	0.40	73.0
4.แม่น้ำปิงบ้านสบแปะ	7.2	258.0	26.4	208.2	183.7	8.8	0.19	36.9
5.แม่น้ำปิงใต้บ้านสบแปะ	7.3	241.2	29.3	238.4	156.6	4.9	0.33	33.3
6.แม่น้ำแปะ	7.2	377.8	28.2	295.7	213.5	7.2	0.35	51.8
7.บ่อดักตะกอนในพื้นที่โครงการประทานบัตรที่ 31224/15464	7.2	589.1	172.9	414.8	248.2	8.5	0.24	69.4
8.ชุมเหมืองภายในโครงการประทานบัตรที่ 20670/16297	7.4	1066.7	120.7	882.9	415.0	6.6	0.16	70.3
ตุลาคม 2565								
1.น้ำเหมืองบ้านแปะ	7.2	368.9	58.7	307.3	184.3	7.7	0.38	26.4
2.ชุมเหมืองเก่าด้านทิศตะวันออกของประทานบัตรที่ 31246/16153	7.3	213.7	15.0	209.4	132.8	5.2	0.26	81.5
3.บ้านห้วยทราย	7.4	333.8	18.9	322.0	158.6	6.2	0.35	62.6
4.แม่น้ำปิงบ้านสบแปะ	7.3	256.3	26.3	234.4	171.7	6.6	0.24	33.1
5.แม่น้ำปิงใต้บ้านสบแปะ	7.2	268.1	32.8	230.0	166.4	5.4	0.19	38.2
6.แม่น้ำแปะ	7.1	345.6	26.4	306.2	182.5	5.8	0.10	41.3
7.บ่อดักตะกอนในพื้นที่โครงการประทานบัตรที่ 31224/15464	7.1	579.3	158.0	418.5	217.0	12.5	0.12	84.4
8.ชุมเหมืองภายในโครงการประทานบัตรที่ 20670/16297	7.2	1011.5	116.2	868.1	412.5	10.4	0.27	93.8
มาตรฐาน*	5-9	-	-	-	-	-	-	-

หมายเหตุ : \* หมายถึง ค่ามาตรฐานตามประกาศคณะกรรมการสิ่งแวดล้อมแห่งชาติ ฉบับที่ 8 (พ.ศ. 2537) ออกตามความในพระราชบัญญัติส่งเสริมและรักษาคุณภาพสิ่งแวดล้อมแห่งชาติ

ตารางที่ 3-12 การเปรียบเทียบผลการตรวจวัดคุณภาพน้ำผิวดิน (ต่อ)

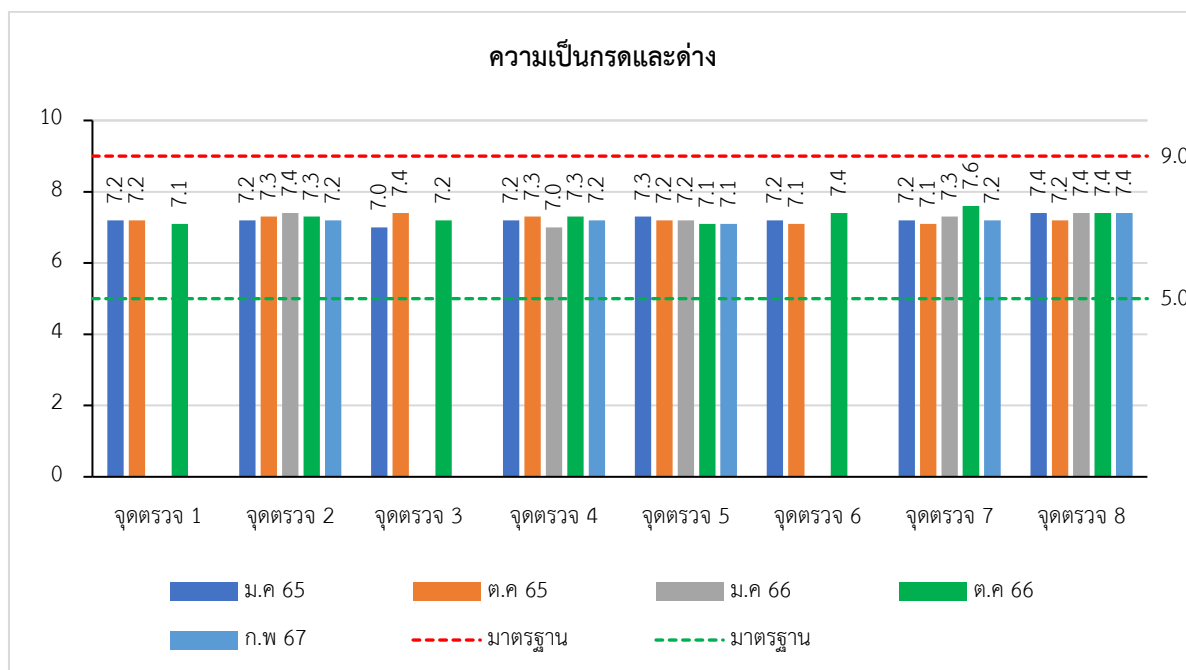
จุดตรวจวัด	pH	TS	TSS	TDS	Total Hardness	Turbidity	Total Iron	Sulfate
		(mg/L)	(mg/L)	(mg/L)	(mg/L- <sub>CaCO<sub>3</sub></sub> )	(NTU)	(mg/L)	(mg/L)
มกราคม 2566								
1.น้ำเหมืองบ้านแปะ	-	-	-	-	-	-	-	-
2.ขุมเหมืองเก่าด้านทิศตะวันออกของ ประทานบัตรที่ 31246/16153	7.4	210.7	17.8	188.3	150.2	6.0	0.18	86.0
3.บ้านห้วยทราย	-	-	-	-	-	-	-	-
4.แม่น้ำปิงบ้านสบแปะ	7.0	261.9	27.5	230.8	171.0	6.8	0.19	32.8
5.แม่น้ำปิงใต้บ้านสบแปะ	7.2	255.4	28.1	237.4	168.3	6.7	0.20	34.3
6.แม่น้ำแปะ	-	-	-	-	-	-	-	-
7.บ่อดักตะกอนในพื้นที่โครงการประทาน บัตรที่ 31224/15464	7.3	574.1	167.0	409.7	232.6	11.0	0.10	90.6
8.ขุมเหมืองภายในโครงการประทานบัตร ที่ 20670/16297	7.4	973.0	120.2	861.9	420.5	12.4	0.15	89.3
ตุลาคม 2566								
1.น้ำเหมืองบ้านแปะ	7.1	185.3	32.0	132.9	200.4	7.1	0.14	30.9
2.ขุมเหมืองเก่าด้านทิศตะวันออกของประทาน บัตรที่ 31246/16153	7.3	206.9	15.2	174.3	151.2	6.8	0.19	82.5
3.บ้านห้วยทราย	7.2	170.8	26.5	120.6	196.4	6.4	0.13	32.8
4.แม่น้ำปิงบ้านสบแปะ	7.3	265.8	28.2	233.5	173.0	6.6	0.18	33.0
5.แม่น้ำปิงใต้บ้านสบแปะ	7.1	260.7	27.3	230.1	164.9	6.8	0.19	35.1
6.แม่น้ำแปะ	7.4	251.5	29.0	227.6	168.7	7.0	0.17	28.6
7.บ่อดักตะกอนในพื้นที่โครงการประทานบัตร ที่ 31224/15464	7.6	582.0	169.9	402.3	234.2	11.1	0.09	89.5
8.ขุมเหมืองภายในโครงการประทานบัตรที่ 20670/16297	7.4	966.9	123.4	870.3	418.6	13.0	0.17	90.4
มาตรฐาน*	5-9	-	-	-	-	-	-	-

หมายเหตุ : \* หมายถึง ค่ามาตรฐานตามประกาศคณะกรรมการสิ่งแวดล้อมแห่งชาติ ฉบับที่ 8 (พ.ศ. 2537) ออกตามความในพระราชบัญญัติส่งเสริมและรักษาคุณภาพสิ่งแวดล้อมแห่งชาติ

ตารางที่ 3-12 การเปรียบเทียบผลการตรวจวัดคุณภาพน้ำผิวดิน (ต่อ)

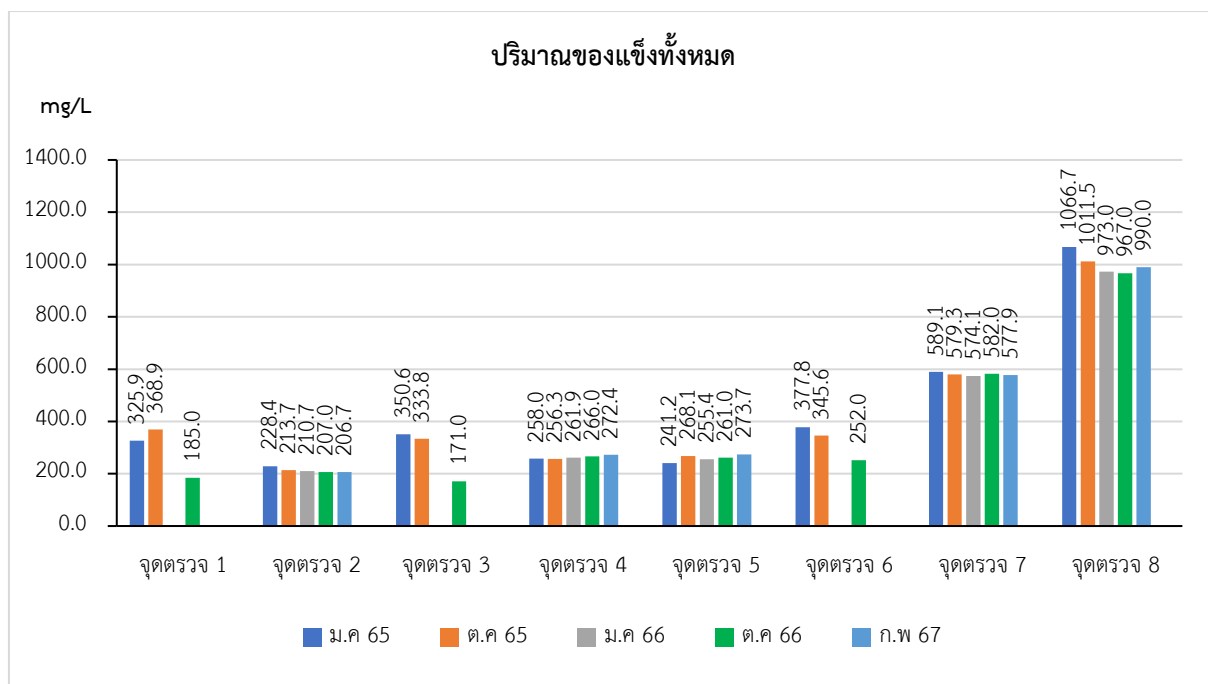
จุดตรวจวัด	pH	TS (mg/L)	TSS (mg/L)	TDS (mg/L)	Total Hardness (mg/L <sub>CaCO3</sub> )	Turbidity (NTU)	Total Iron (mg/L)	Sulfate (mg/L)
คุณภาพน้ำ 2567								
1.น้ำเหมืองบ้านแปะ	น้ำแข็ง	น้ำแข็ง	น้ำแข็ง	น้ำแข็ง	น้ำแข็ง	น้ำแข็ง	น้ำแข็ง	น้ำแข็ง
2.ชุมเหมืองเก่าด้านทิศตะวันออกของ ประทานบัตรที่ 31246/16153	7.2	206.7	18.4	189.5	149.0	5.5	0.19	86.2
3.บ้านห้วยทราย	น้ำแข็ง	น้ำแข็ง	น้ำแข็ง	น้ำแข็ง	น้ำแข็ง	น้ำแข็ง	น้ำแข็ง	น้ำแข็ง
4.แม่น้ำปิงบ้านสบแปะ	7.2	272.4	29.9	252.0	171.6	6.8	0.17	29.8
5.แม่น้ำปิงใต้บ้านสบแปะ	7.1	273.7	30.2	244.7	167.9	6.7	0.21	30.4
6.แม่น้ำแปะ	น้ำแข็ง	น้ำแข็ง	น้ำแข็ง	น้ำแข็ง	น้ำแข็ง	น้ำแข็ง	น้ำแข็ง	น้ำแข็ง
7.บ่อดักตะกอนในพื้นที่โครงการประทาน บัตรที่ 31224/15464	7.2	577.9	168.3	416.1	235.2	10.4	0.10	90.6
8.ชุมเหมืองภายในโครงการประทานบัตร ที่ 20670/16297	7.4	990.0	125.9	864.2	419.7	11.5	0.18	91.3
มาตรฐาน*	5-9	-	-	-	-	-	-	-

หมายเหตุ : \* หมายถึง ค่ามาตรฐานตามประกาศคณะกรรมการสิ่งแวดล้อมแห่งชาติ ฉบับที่ 8 (พ.ศ. 2537) ออกตามความในพระราชบัญญัติส่งเสริมและรักษาคุณภาพสิ่งแวดล้อมแห่งชาติ

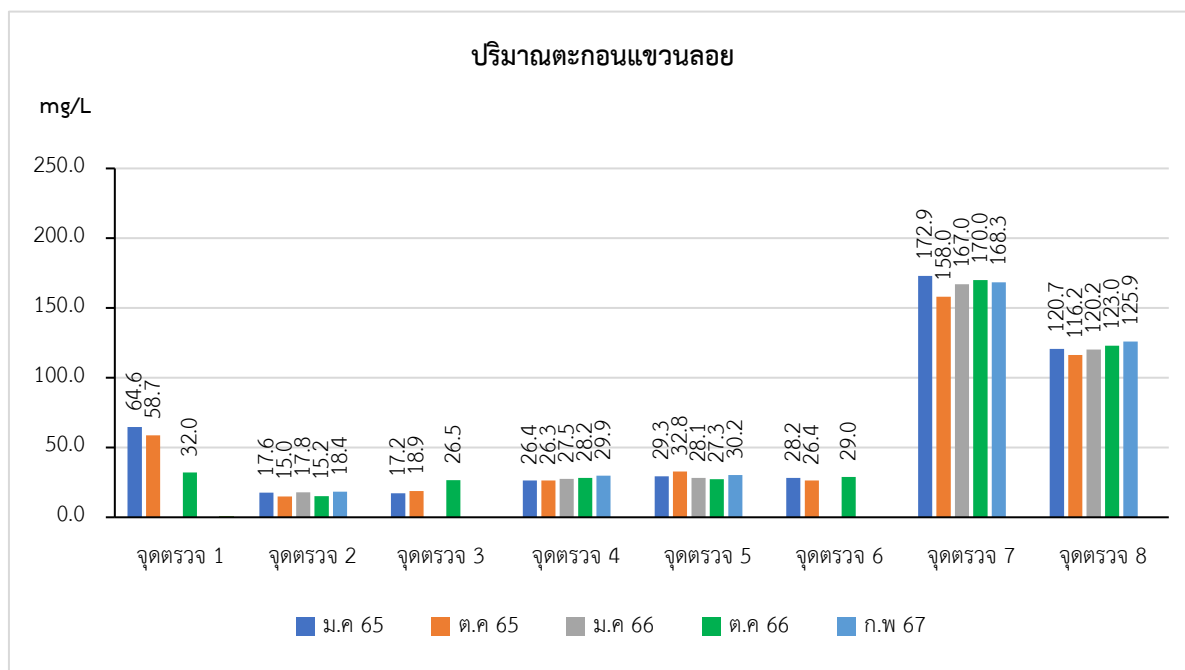


รูปที่ 3-10 กราฟเปรียบเทียบค่าความเป็นกรดและด่างจากสถานีต่าง ๆ ของน้ำผิวดิน  
ในช่วงที่ผ่านมาจนถึงปัจจุบัน

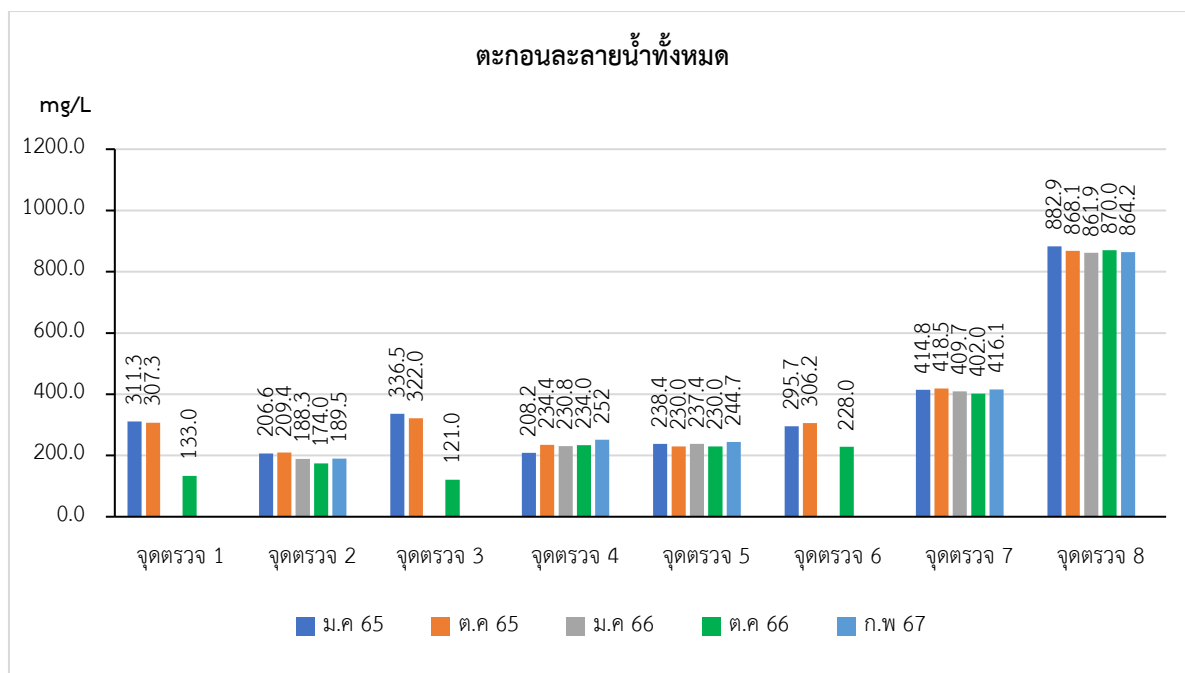




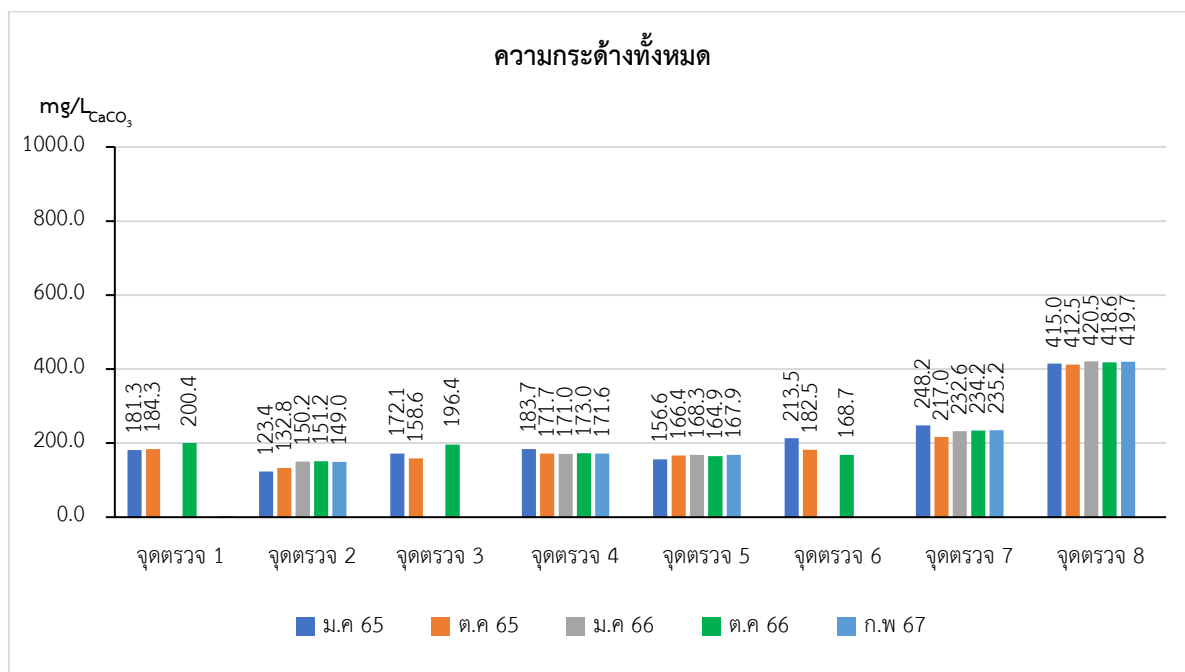
รูปที่ 3-11 กราฟเปรียบเทียบค่าปริมาณของแข็งทั้งหมด (Total Solids) ที่สถานีต่าง ๆ ของน้ำผิวดินในช่วงที่ผ่านมาจนถึงปัจจุบัน



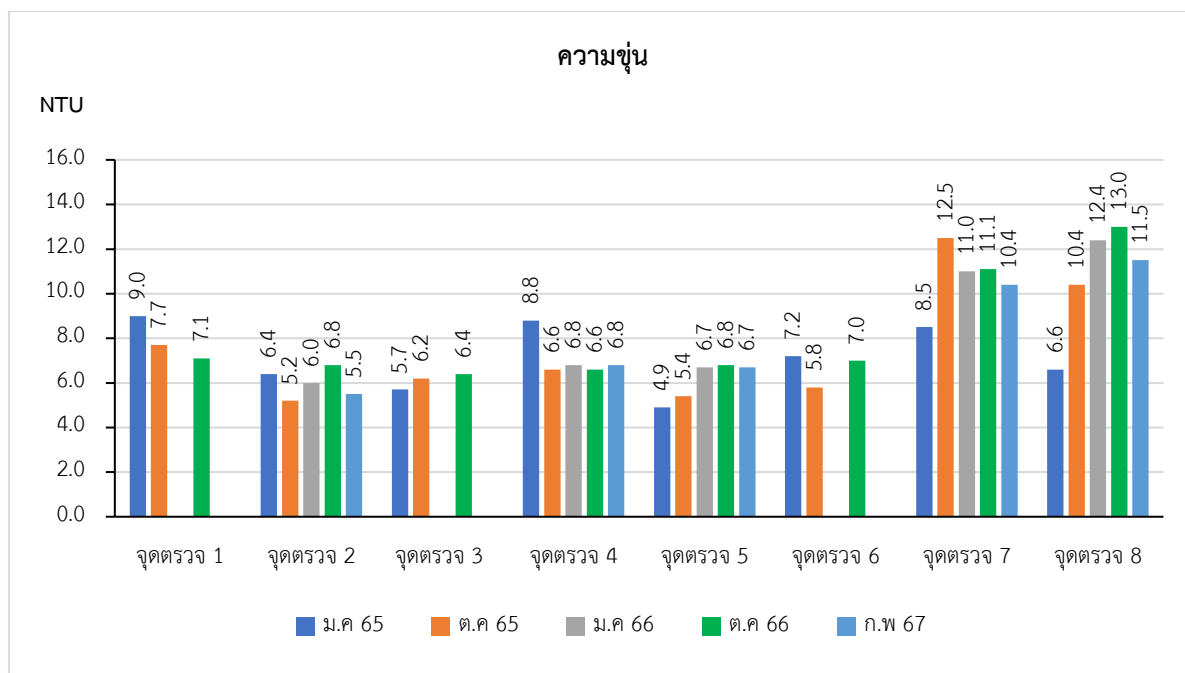
รูปที่ 3-12 กราฟเปรียบเทียบค่าปริมาณตะกอนแขวนลอย (Total Suspended Solids) ที่สถานีต่าง ๆ ของน้ำผิวดินในช่วงที่ผ่านมาจนถึงปัจจุบัน



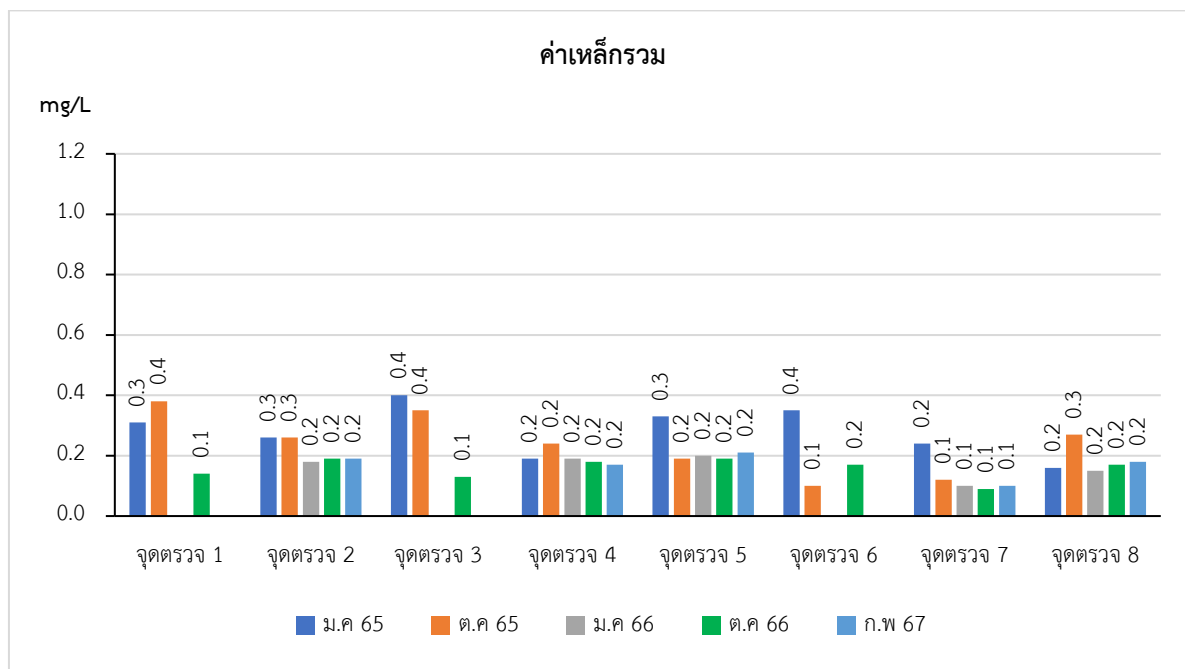
**รูปที่ 3-13** กราฟเปรียบเทียบค่าปริมาณตะกอนละลายน้ำทั้งหมด (Total Dissolved Solids) ที่สถานีต่าง ๆ ของน้ำผิวดินในช่วงที่ผ่านมาจนถึงปัจจุบัน



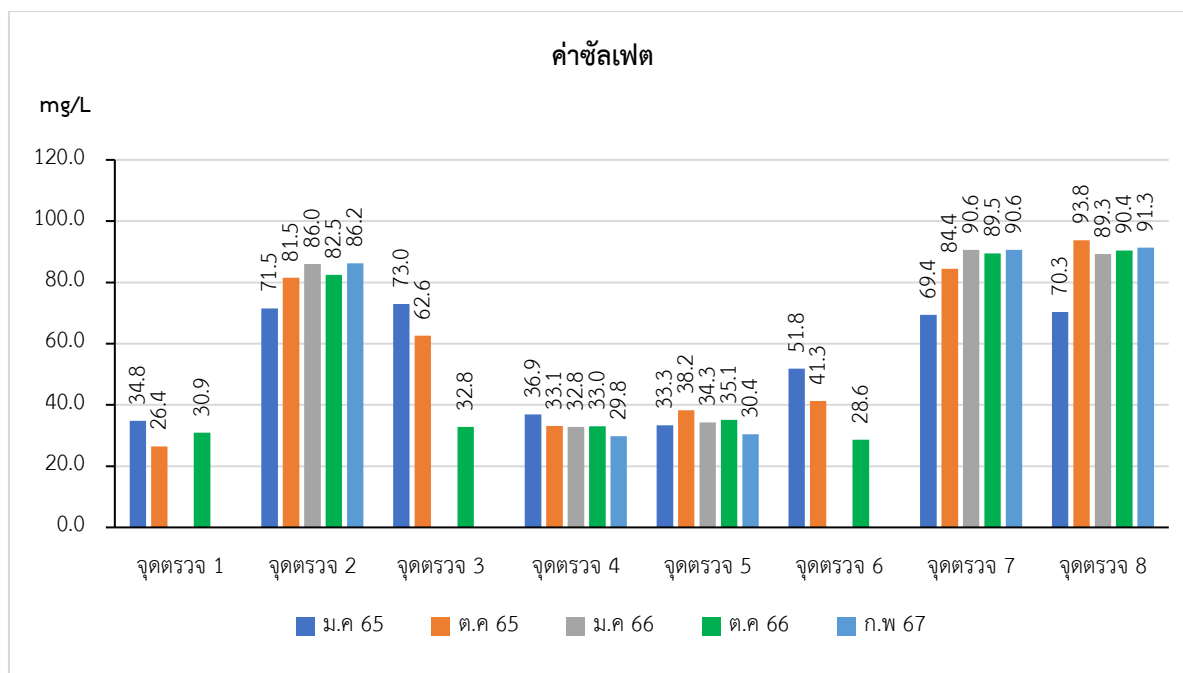
**รูปที่ 3-14** กราฟเปรียบเทียบค่าความกระด้างทั้งหมด (Total Hardness) ที่สถานีต่าง ๆ ของน้ำผิวดิน ในช่วงที่ผ่านมาจนถึงปัจจุบัน



รูปที่ 3-15 กราฟเปรียบเทียบค่าความขุ่น (Turbidity) ที่สถานีต่าง ๆ ของน้ำผิวดิน  
ในช่วงที่ผ่านมาจนถึงปัจจุบัน



รูปที่ 3-16 กราฟเปรียบเทียบค่าเหล็กกรรม (Total Iron) ที่สถานีต่าง ๆ ของน้ำผิวดิน  
ในช่วงที่ผ่านมาจนถึงปัจจุบัน



รูปที่ 3-17 กราฟเปรียบเทียบค่าซัลเฟต (Sulfate) ที่สถานีต่าง ๆ ของน้ำผิวดินในช่วงที่ผ่านมาจนถึงปัจจุบัน

### น้ำใต้ดิน

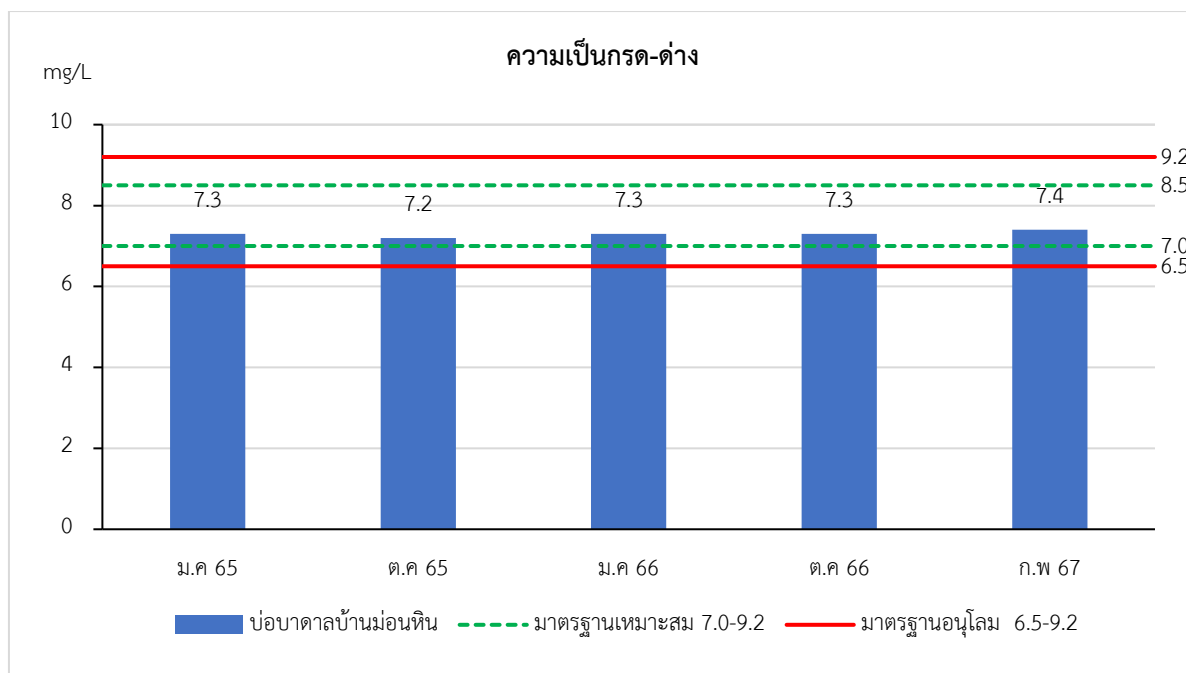
จากการตรวจวัดคุณภาพน้ำใต้ดินจำนวน 1 สถานี คือ บริเวณบ่อบาดาลบ้านม่อนหิน โดยทำการตรวจวัดค่าความเป็นกรดและด่าง ปริมาณของแข็งละลาย ความขุ่น และความกระด้าง ซึ่งผลการเปรียบเทียบผลการตรวจวัดแสดงในตารางที่ 3-11

ตารางที่ 3-13 การเปรียบเทียบผลการตรวจวัดคุณภาพน้ำใต้ดิน

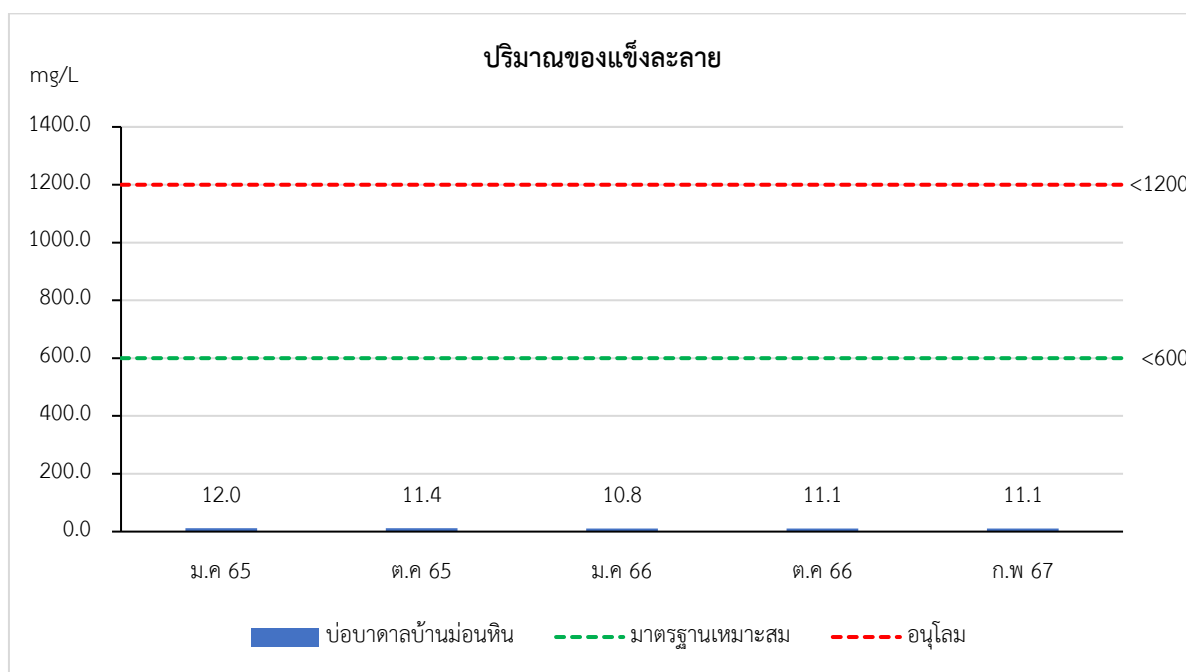
จุดตรวจวัด		pH	TS	Turbidity	Total Hardness
			(mg/L)	(NTU)	(mg/L <sub>CaCO<sub>3</sub></sub> )
มกราคม 2565					
1.บ่อบาดาลบ้านม่อนหิน		7.3	12.0	3.5	4.1
ตุลาคม 2565					
1.บ่อบาดาลบ้านม่อนหิน		7.2	11.4	3.1	4.9
มกราคม 2566					
1.บ่อบาดาลบ้านม่อนหิน		7.3	10.8	3.5	5.0
ตุลาคม 2566					
1.บ่อบาดาลบ้านม่อนหิน		7.3	11.1	3.7	5.2
กุมภาพันธ์ 2567					
1.บ่อบาดาลบ้านม่อนหิน		7.4	11.1	3.2	5.9
มาตรฐาน*	เหมาะสม	7.0-8.5	<600	5	<300
	อนุโลม	6.5-9.2	<1,200	20	<500

หมายเหตุ : \* หมายถึง ประกาศกระทรวงทรัพยากรธรรมชาติและสิ่งแวดล้อม เรื่อง กำหนดหลักเกณฑ์และมาตรการในทางวิชาการสำหรับการป้องกัน ด้านสาธารณสุขและการป้องกันในเรื่องสิ่งแวดล้อมเป็นพิษ พ.ศ. 2551 ตีพิมพ์ในราชกิจจานุเบกษา เล่ม 125 ตอนพิเศษ 85 ง ลงวันที่ 21 พฤษภาคม 2552

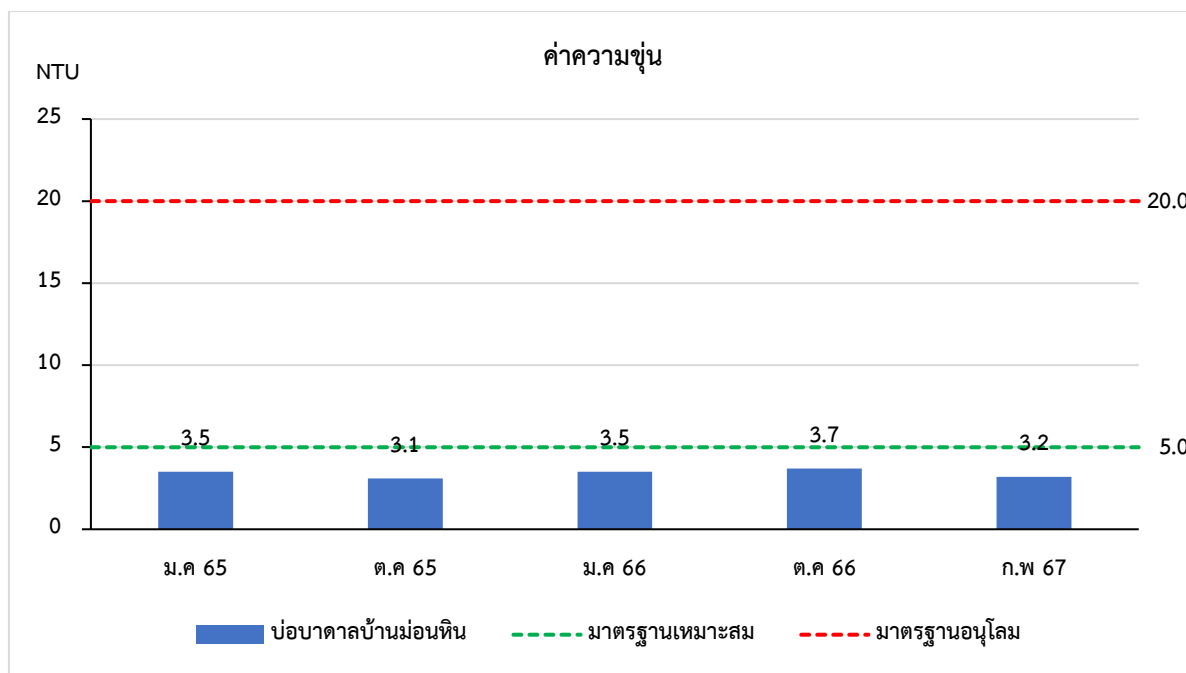




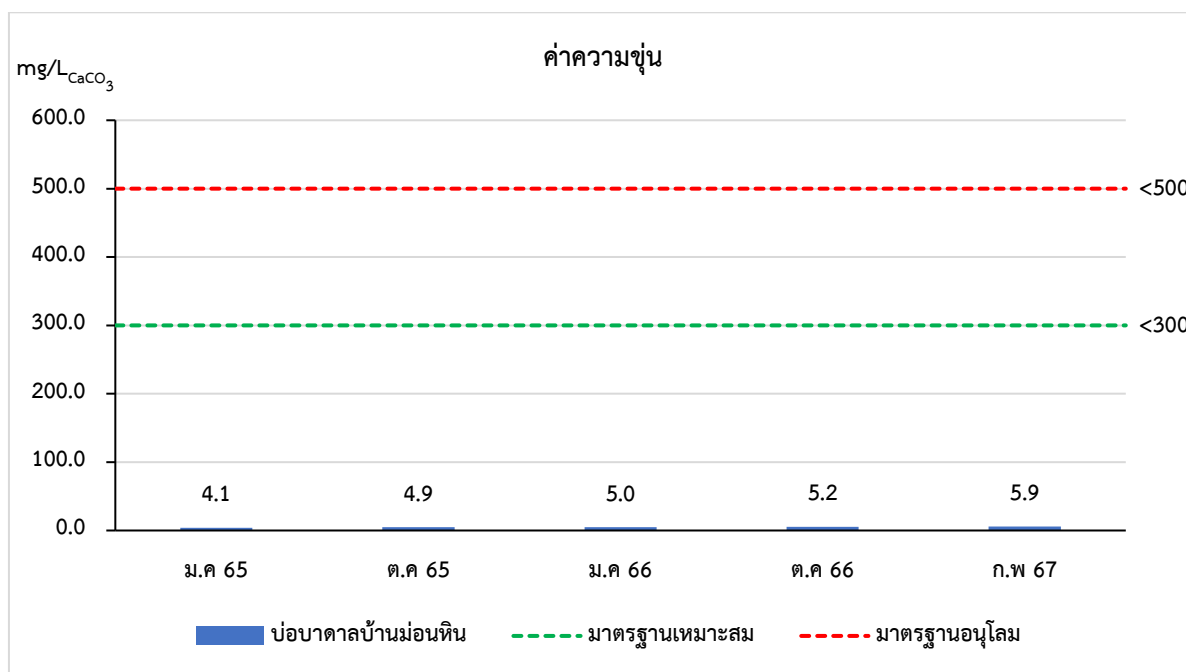
รูปที่ 3-18 กราฟเปรียบเทียบค่า pH ที่สถานีต่าง ๆ ของน้ำใต้ดินในช่วงที่ผ่านมาจนถึงปัจจุบัน



รูปที่ 3-19 กราฟเปรียบเทียบค่าปริมาณของแข็งละลายที่สถานีต่าง ๆ ของน้ำใต้ดิน  
ในช่วงที่ผ่านมาจนถึงปัจจุบัน



รูปที่ 3-20 กราฟเปรียบเทียบค่าความขุ่น (Turbidity) ที่สถานีต่าง ๆ ของน้ำใต้ดิน  
ในช่วงที่ผ่านมาจนถึงปัจจุบัน



รูปที่ 3-21 กราฟเปรียบเทียบค่าความกระด้างทั้งหมด (Total Hardness) ที่สถานีต่าง ๆ ของน้ำใต้ดิน  
ในช่วงที่ผ่านมาจนถึงปัจจุบัน

### 3.3 เศรษฐกิจและสังคม

#### - การสำรวจความคิดเห็นของผู้นำชุมชน ผู้นำพื้นที่อ่อนไหว และประชาชน

ในหัวข้อนี้พบว่าทางโครงการเหมืองแร่หินอุตสาหกรรมชนิด หินปูนเพื่ออุตสาหกรรมก่อสร้าง ประทานบัตรที่ 31224/15464 ของ บริษัท สหพนาสิทธิ์ จำกัด ร่วมแผนผังโครงการทำเหมืองเดียวกันกับ ประทานบัตรที่ 31246/16153 ของ บริษัท เขตศิลา จำกัด ประทานบัตรที่ 22873/16057 ของ บริษัท อาเซียน จำกัด ประทานบัตรที่ 31228/15743 ของ ห้างหุ้นส่วนจำกัด เชียงใหม่ไท้เชียง ประทานบัตรที่ 20670/16297 ของ บริษัท เอ็มแพค ไมนิ่ง จำกัด ตั้งอยู่ที่ หมู่ที่ 2 ตำบลบ้านแปะ อำเภอจอมทอง จังหวัดเชียงใหม่ มีกิจกรรมการสอบถามความคิดเห็นของชุมชนประจำปี 2566 แสดงในภาคผนวก ข

สำหรับกิจกรรมการสำรวจความคิดเห็นของผู้นำชุมชน ผู้นำพื้นที่อ่อนไหว และประชาชน ประจำปี 2567 อยู่ระหว่างช่วงการดำเนินการ และนำเสนอข้อมูลในรายงานฯ ฉบับที่ 2/2567

### 3.4 สรุปผลการตรวจวัดคุณภาพสิ่งแวดล้อม

จากข้อมูลผลการตรวจวัดคุณภาพสิ่งแวดล้อมที่ได้แสดงให้เห็นว่าทาง โครงการเหมืองแร่หิน อุตสาหกรรมชนิด หินปูนเพื่ออุตสาหกรรมก่อสร้าง ประทานบัตรที่ 31224/15464 ของ บริษัท สหพนาสิทธิ์ จำกัด ร่วมแผนผังโครงการทำเหมืองเดียวกันกับ ประทานบัตรที่ 31246/16153 ของ บริษัท เขตศิลา จำกัด ประทานบัตรที่ 22873/ 16057 ของ บริษัท อาเซียน จำกัด ประทานบัตรที่ 31228/15743 ของ ห้างหุ้นส่วน จำกัด เชียงใหม่ไท้เชียง ประทานบัตรที่ 20670/16297 ของ บริษัท เอ็มแพค ไมนิ่ง จำกัด ตั้งอยู่ที่ หมู่ที่ 2 ตำบลบ้านแปะ อำเภอจอมทอง จังหวัดเชียงใหม่ ได้มีความใส่ใจในขั้นตอนการทำเหมืองเป็นอย่างดี โดยสามารถยืนยันได้จากผลการตรวจวัดคุณภาพอากาศและน้ำ ซึ่งมีค่าอยู่ในเกณฑ์มาตรฐานที่ทางราชการได้ กำหนดไว้

### 3.5 ข้อเสนอแนะ

จากผลการตรวจสอบการดำเนินการของโครงการเหมืองแร่หินอุตสาหกรรมชนิดหินปูน เพื่ออุตสาหกรรมก่อสร้าง ประทานบัตรที่ 31224/15464 ของ บริษัท สหพนาสิทธิ์ จำกัด ร่วมแผนผัง โครงการทำเหมืองเดียวกันกับ ประทานบัตรที่ 31246/16153 ของ บริษัท เขตศิลา จำกัด ประทานบัตรที่ 22873/16057 ของ บริษัท อาเซียน จำกัด ประทานบัตรที่ 31228/15743 ของ ห้างหุ้นส่วนจำกัด เชียงใหม่ ไต้เชียง ประทานบัตรที่ 20670/16297 ของ บริษัท เอ็มแพค ไมนิ่ง จำกัด ตั้งอยู่ที่ หมู่ที่ 2 ตำบลบ้านแปะ อำเภอจอมทอง จังหวัดเชียงใหม่ พบว่ากิจกรรมการทำเหมืองของโครงการฯ ไม่ก่อให้เกิดผลกระทบต่อ สิ่งแวดล้อมไม่ว่าจะเป็น มนุษย์ และสิ่งมีชีวิตที่อาศัยอยู่ โดยรอบบริเวณพื้นที่โครงการฯ ทั้งนี้ควรมีการทำการ ติดตามและตรวจสอบคุณภาพสิ่งแวดล้อมและข้อปฏิบัติอื่น ๆ ตามที่ทางราชการฯ ได้กำหนดไว้อย่าง สม่าเสมอ